

RAS

2011





2011-01-31

Här kommer klubbstyrelsens förslag till nya rasspecifika avelsstrategier inför Goldenfullmäktige 2011.

RAS är en benämningen på ett större dokument som består av olika delar. Dels den korta sammanfattningen på nästkommande sidor, bakgrund, rasens historia, utvärderingsmaterial från 2009, frågeställningar i den remiss som skickades ut 2010 och ett antal bilagor.

Tanken är, att avsnittet med avelspolicy och avelstrategi ska vara ett lättillgängligt dokument att användas i vardagslag. På hemsidan kommer dokumenten att presenteras separat, med fördjupningsmaterialet som bilagor. Allt material kommer att finnas tillgängligt för nedladdning i PDF-format.

Brevet som är riktat till uppfödare och hanhundsägare kommer att distribueras till dessa målgrupper, men även finnas på hemsidan.

En sista komplettering kommer att göras på Goldenfullmäktige. Ett brev med information till klubbens sektioner om hur dessa på bästa sätt kan hjälpa till i arbetet med att uppnå målen i RAS. Detta brev kommer att färdigställas i samarbete med sektionernas representanter på sektionsdagarna 2011.

Inledningen kallad "GRK:s uppföljning av RAS 2010" är formulerat som om fullmäktigemötet redan har varit, för att spegla hur det kommer att lyda när RAS-dokumentet senare skickas in till SKK för att fastställas.

Sidnumrering kommer att finnas i det slutgiltiga dokumentet.

INNEHÅLL

- Bakgrund & rasens historia
- GRK:s uppföljning av ras
- Avelspolicy & avelsstrategi
- Långsiktiga mål
- Kortsiktiga mål:
 - Jakt/funktion
 - Mentalitet
 - Hälsa
 - Avelsstruktur
 - Exteriör
- Brev till uppfödare och hanhundsägare
- Kartläggning och utvärdering
- Utvärdering av RAS
 - Övergripande strategier
 - Mentalitet
 - Hälsa
 - Avelsstruktur
 - Jakt/funktion
 - Exteriör
- Referenser

Bakgrund

På Svenska Kennelklubbens kennelfullmäktige 2001 fattades beslut om att det för varje hundras ska finnas en rasspecifik avelsstrategi, fortsättningsvis kallad RAS. Hundar och hundavel är numera utsatta för granskning från många håll. År 1987 presenterade Europarådet en konvention om hållandet av sällskapsdjur. Här påpekades bl.a. vikten av en sund och genetiskt hållbar avel, d.v.s. en avel som inte leder till defekta eller sjuka djur och som bygger på långsiktighet.

Allra viktigast är att landets uppfödare själva har intentionen att föda upp sunda hundar med rastypiska egenskaper. Vid klubbmötet 2004 godkände Golden retrieverklubben förslaget till RAS som sedan fastställdes av Svenska Kennelklubben. Detta innebär att vi sedan dess har tillgång till en avelsstrategi som stöd i avelsarbetet.

Avelspolicy och avelsstrategi

Vad är vad? Avelspolicyn innehåller både de långsiktiga målen, som beskriver vår vision, vart vi vill nå i framtiden och de kortsiktiga och mer konkreta mål som vi vill uppnå de kommande fem åren. I avelspolicyn finns även en beskrivning över läget i rasen vad gäller mentalitet, jaktlig funktion, hälsa, avelsstruktur och exteriör. Avelsstrategin beskriver hur och vad vi ska göra för att uppfylla de mål som framgår av policyn.

RAS – vems ansvar?

Det fastslås i SKKs grundregler (§ 2 Avelsetik) att varje ägare som upplåter sin hund till avel ska vara väl förtrogen med RAS. Ansvaret för rasens framtid ligger alltid ytterst hos den enskilda uppfödaren och ägaren till avelshunden. För att kunna fatta relevanta beslut behöver dock den enskilda uppfödaren både allmänna kunskaper om avel och tillgång till fakta kring såväl den egna tiken som den tilltänkta avelshanen. Detta behövs för att den kull som planeras ska ge golden retrievers som ligger så nära som möjligt både de övergripande målen angivna i avelspolicyn och de personliga avelsmålen.

Golden retrieverklubben har som ett övergripande mål att väcka intresse för och främja avel av mentalt och fysiskt sunda, jaktligt och exteriört fullgoda golden retrievers. Vår ras utveckling och framtid grundar sig på uppfödarnas val av avelsdjur och aveln måste vara målinriktad, långsiktig och hållbar så att den inte leder till brister avseende hälsa, exteriör, mentalitet eller funktion. En förutsättning för detta är att vi inte tömmer rasen på genetisk variation.

Rasens historia

Golden retrievern kommer från gränstrakterna mellan England och Skottland och dess ursprung kan dateras till den senare delen av 1800-talet. Rasen har tillkommit genom linjeavel på gula retriever och tweed water spaniel. Aveln har syftat till att skapa en ras med en utpräglad apporterings- och arbetslust, lyhördhet och intelligens samt följsamhet och vänlighet. Dessa egenskaper har säkert bidragit till att rasen rönt sådan stor popularitet som familjehund. Utdrag ur rasstandarden: "Helhetsintryck: Golden retrievern ska vara symmetriskt byggd, välbalanserad, kraftfull och aktiv med fria flytande rörelser. Den skall utstråla sundhet och ha ett vänligt uttryck. Golden retrievern skall vara följsam, intelligent med en medfödd arbetsförmåga. Vidare skall den ha självförtroende, vara tillgiven och vänlig."

GRK:s Uppföljning av RAS 2010

Uppföljningen startade med en RAS/Uppfödarkonferens oktober 2007. Då träffades ett 90-tal medlemmar i två dagar, då vi gick igenom RAS-dokumentet från början till slut kopplat med föreläsningar inom alla områden där vi har kortsiktiga mål.

En uppföljning av hälsoenkäten från 2003 gjordes under 2008. Resultatet sammanställdes av veterinär Eva Swanberg under 2009 och fanns därefter med som underlag vid kartläggningen av nuläget i rasen. Vid Goldenfullmäktige 2009 konstaterades att klubbstyrelsen inte hinner göra en uppföljning av RAS inom de fem år som planerats och fullmäktige godkände att den flyttades fram två år. En tidsplan lades därefter och hösten 2009 påbörjades kartläggningen, som genomfördes av Kjell Svensson och Lena Widebäck på uppdrag av och i samverkan med klubbstyrelsen. Kartläggningen följer en mall, där en rad frågor har besvarats under de olika områdena mentalitet, avelsstruktur, hälsa, jakt, exteriör och övergripande strategier.

De frågor som besvaras är:

- Avstämning mot målet.
Hur långt mot målet har vi nått?
- Vad är gjort? Har alla strategier genomförts?
- Har strategin fungerat för att uppnå målet?
Har det vi gjort gett det resultat som vi förväntat?
- Är målet relevant?
- Behövs nya strategier för att uppnå målet?
- Behövs nya kortsiktiga mål?

Kartläggningen tillsammans med frågeställningen skickades ut på remiss till klubbens 17 sektioner. Alla sektioner uppmanades att anordna uppfödarträffar för att diskutera materialet. Allt material inkl. bilagor publicerades på klubbens webbplats. För att underlätta diskussionerna i sektionerna lämnades en rad förslag på frågor, som var intressanta att ta upp, förutom de frågor som ingår i själva kartläggningen:

- Har strategin fungerat för att uppnå målet?
- Har det vi gjort gett det resultat som vi förväntat?
- Är målet relevant?
- Behövs nya strategier för att uppnå målet?
- Behövs nya kortsiktiga mål?
- Behövs nya målsättningar?

Förslag på frågor att diskutera:

Avelsstruktur:

- Hur ska man göra för att öka intresset för uppfödarträffar i sektionerna?
- Vad kan man göra för att undvika att en hanhund får för många barnbarn?
- Vad kan man göra för att undvika att en ung hanhund används för flitigt i avel, innan hans avkommor blivit tillräckligt gamla för att utvärderas?

Exteriör:

- Hur kan man utveckla klubbens dialog med exteriördomarna?
- Hur kan man öka exteriördomarnas förståelse för de olika familjetypsvariationer som förekommer i rasen?
- Bör utvecklingen av exteriörbeskrivningen fortsätta?
- Finns det inom rasen några exteriöra tendenser som i förlängningen skulle kunna utvecklas till exteriöra överdrifter, som skulle kunna omfattas av Särskilda Rasspecifika Domaranvisningar (SRD)?

Mentalitet:

- Hur ska man få fler personer att gå M1 kurser?
- Hur ska man göra för att fler ska mentalbeskriva sina hundar?
- Vad ska man göra för att kunna arrangera fler mentalbeskrivningar runt om i landet?

Jakt:

- Vad ska man göra för att fler ska funktionsbeskriva sina hundar?
- Vad kan man göra för att öka andelen starter på B-jaktprov som går till pris?
- Vad kan man göra för att stimulera till fler träningstillfällen inom det jaktliga området?

Hälsa:

- Hur ska man få fler att inrapportera ej centralt registrerade ärftliga sjukdomar till klubben?
- Hur ska man göra för att upprätthålla andelen hundar över 2 år som röntgas på armbågar och höfter?
- Vad kan man göra för att sänka andelen hundar med ED?
- Vad kan man göra för att fler ska ögonlysa sina hundar som är över femår?

Övergripande strategier:

- Hur kan man vidareutbilda rasens uppfödare?
- Hur kan man utforma en standardiserad utvärderingsmetod gällande mentalitet, hälsa, jaktliga egenskaper, exteriör samt påverkan på avelsstrukturen för hanhundar?

Remissvaren presenterades på ett öppet möte i samband med Goldenfullmäktige 2010, där samtliga medlemmar hade möjlighet att delta. Därefter formulerade golden retrieverklubbens klubbstyrelse ett förslag till reviderad RAS som presenterades på en RAS/Uppfödarkonferens oktober 2010.

Synpunkter som framkom på denna konferens tog klubbstyrelsen med sig och reviderade förslaget och skickade ut ett slutgiltigt förslag till RAS i januari 2010. Detta förslag presenterades på samliga sektioners årsmöten februari 2011 och på Goldenklubbens hemsida från 1:a februari fram till fullmäktige. Förslaget fanns med på dagordningen FM mars 2011 och godtogs där av Goldenfullmäktige. ???

Synpunkter som framkommit under uppföljnings-tiden har tagits till vara av klubbstyrelsen. Det som många medlemmar uttryckte var att RAS-dokumentet kändes som ett tungt dokument att tillgodogöra sig. Klubbstyrelsen har därav lagt ett förslag till RAS där själva kärnan i RAS, policyn, målen och strategierna, har samlats i en egen skrift i skriften i det färdiga RAS dokumentet nämnt GRK:s Avelspolicy, avelsmål och avelsstrategi 2011. Genom detta finns det nu möjlighet för medlemmarna att i det dagliga klubb- och avelsarbetet använda detta dokument, samtidigt som tillgång finns till fördjupning i form av kartläggningen, nulägesbeskrivningen och RAS 2011 tillhörande bilagor.

Klubbstyrelsen har även inom RAS uppföljningen färdigställt två handledningar i RAS-arbetet. Ett brev till uppfödare som presenterades på RAS/Uppfödarkonferensen och ett brev till sektionsfunktionärer som sammanställdes på klubbens sektionsdagar 2011. Brevet till uppfödare är tänkt att ligga på hemsidan och dessutom skickas ut till alla som har och som söker kennelnamn. Brevet till sektionsfunktionärer ska skickas till alla nuvarande och blivande sektionsfunktionärer och finnas under sektionernas avdelning på klubbens hemsida.

Goldenklubben hoppas att genom att dela upp RAS-dokumentet i olika delar kunna öka intresset för klubbens medlemmar att läsa och sätta sig in i RAS dokumentets syfte och att de därefter ska känna sig stimulerade till fördjupat kunskapsökande och därigenom utveckla klubb- och avelsarbetet.

RAS 2011 ska utvärderas under 2015 och reviderat förslag presenteras för Goldenfullmäktige 2016.

GOLDEN RETRIEVERKLUBBEN
AVELSPOLICY & AVELSSTRATEGIER



2011-2015



AVELSPOLICY

Golden retrieverklubben har som ett övergripande mål att väcka intresse för och främja avel av mentalt och fysiskt sunda, jaktligt och exteriört fullgoda golden retrievers. Vår ras utveckling och framtid grundar sig på uppfödarnas val av avelsdjur och aveln måste vara målinriktad, långsiktig och hållbar, så att den inte leder till brister avseende hälsa, exteriör, mentalitet eller funktion. En förutsättning för detta är att vi inte tömmer rasen på genetisk variation.

Utdrag ur rasstandard:

Helhetsintryck: Golden retrievern ska vara symmetriskt byggd, välbalanserad, kraftfull och aktiv med fria flytande rörelser. Den skall utstråla sundhet och ha ett vänligt uttryck. Golden retrievern skall vara följsam, intelligent med en medfödd arbetsförmåga. Vidare skall den ha självförtroende, vara tillgiven och vänlig.

AVELSSTRATEGI

Avelsstrategin är konkreta åtgärder, som ska genomföras under den kommande femårs-perioden, för att uppnå de kortsiktiga målen och komma närmare de långsiktiga målen.

Klubbstyrelsen ansvarar ytterst för att åtgärder genomförs i enlighet med strategin för att uppnå målen i avelspolicyn. Avelskommittén ska praktiskt arbeta med att förverkliga strategin och arbeta inom alla områden som ingår i avelspolicyn, dvs. mentalitet, hälsa, avelsstruktur, jakt och exteriör. En viktig uppgift för klubbstyrelsen och avelskommittén är att stödja klubbens sektioner, så att dessa kan arbeta lokalt i direkt kontakt med såväl uppfödare som enskilda hundägare.

Avelsansvarig, som även ingår i klubbstyrelsen, leder arbetet i avelskommittén och knyter till sig de medarbetare, såväl inom klubbstyrelsen som externt, som för tillfället behövs inom respektive område. Genomförda åtgärder redovisas årligen i verksamhetsberättelsen och avstämningar mot målen görs kontinuerligt. För planerade åtgärder görs en årlig verksamhetsplan och budget.

Golden retrieverklubbens strategi för att nå angivna mål gäller en period om fem år, där inte annat anges. År 2015 ska en heltäckande utvärdering av strategin och en avstämning mot de lång- och

kortsiktiga målen i avelspolicyn göras. Därefter ska ett förslag till uppdaterad avelspolicy fastställas och tillhörande strategi presenteras för fullmäktigemötet år 2016.

KLUBBSTYRELSENS UPPDRAG

Det åligger styrelsen för Golden retrieverklubben att:

- kontinuerligt vidareutveckla och uppdatera uppfödarutbildningen. Möjligheten att göra uppfödarutbildningen på distans ska finnas kvar, men formerna för detta behöver ses över. Det bör bl.a. kompletteras med ett mentorskap.
- göra en handledning för uppfödare och hanhundsägare samt en för sektionerna, där det framgår hur dessa kan hjälpa till under de kommande fem åren med att uppnå de kortsiktiga målen i RAS. Dessa handledningar ska finnas tillgängliga på hemsidan och i sektionshandboken, samt distribueras till uppfödare. I avelsspalten i Golden Nytt ska vi kontinuerligt påminna om att handledningarna finns.
- Utarbeta en rekommendation om att en hund inte ska användas i avel efter 60 avkomor, innan dess att minst 30 avkomor är röntgade och en utvärdering är gjord. Blanketten för utvärdering ska finnas kvar som ett stöd för uppfödaren i utvärderingen.
- Sprida kunskap om alla de områden som omfattas av RAS: Jakt/funktion, mentalitet, hälsa, avelsstruktur och exteriör.
- Utforma en checklista som stöd för uppfödarens och hanhundsägares utvärdering av en valpkulls hälsoläge att använda vid valpträffar mm



LÅNGSIKTIGA MÅL

Golden retrievern ska fungera i samhället och uppvisa de rastypiska mentala egenskaperna såsom självförtroende, vänlighet, intelligens och aktivitet. I rasen ska vi ej möta hundar som visar omotiverad rädsla eller aggressivitet.

Vi ska ha en ras som lever länge utan hälsostörningar. Den genetiska variationen ska vara stor och andelen anlagsbärare av ärftliga sjukdomar ska vara låg.

Golden retrievern ska besitta jaktliga grundegenskaper såsom vattenpassion, apporterings- och arbetslust samt följsamhet, lyhördhet och intelligens. Det ska inom rasen finnas hundar som hävdar sig på såväl praktisk jakt som jaktprov.

Golden retrievern ska ha en funktionell exteriör och uppfylla standardens krav på rastyp och helhetsintryck. Vi ska motverka ytterligheter i rasens exteriör, men främja variation i olika rastyper. Det ska inom rasen finnas hundar som hävdar sig väl på utställning.



KORTSIKTIGA MÅL

JAKT/FUNKTION

MÅL:

Att öka kunskapen om rasens funktion hos uppfödare, hundägare och valpspekulanter

STRATEGI:

- Kontinuerligt informera om jakt och funktion via klubbens samtliga informationskanaler.
- Stimulera till fler träningstillfällen och ökade utbildningsinsatser – med syfte att fler ska starta på jaktprov och utbilda sig till funktionärer.

- Utbilda fler inofficiella jaktprovdomare samt upprätta en förteckning över tillgängliga domare, som ska finnas tillgänglig i sektionshandboken.

MÅL:

Att minst 20 % av antalet registrerade hundar per år ska funktionsbeskrivas

STRATEGI:

- Hitta metoder för att få fler uppfödare och hundägare att genomföra funktionsbeskrivning.
- Utbilda funktionärer inom egna led.
- Varje sektion ska ha som mål att ha minst två beskrivningstillfällen per år.

MÅL:

Att förbättra arbetslust, samarbetsvilja och vattenpassion samt minska stress och okoncentration

STRATEGI:

- Arbeta för att SSRK:s nya funktionsbeskrivning genomförs och blir officiell. En mätmetod för att dokumentera egenskaperna saknas i dagsläget.

MÅL:

Hitta metoder för att få fler goldenägare att starta på officiellt jaktprov

STRATEGI:

- Gemensamt med SSRK och övriga retrieverklubbar verka för att det tas fram enklare officiella provformer samt öka marknadsföringen av golden retrievern som en apporterrande fågelhund.



MENTALITET

MÅL:

Att öka kunskapen om mentalitet hos uppfödare, hundägare och valpspekulanter

STRATEGI:

- Kontinuerligt informera om mentalitet via klubbens samtliga informationskanaler.
- Anordna mentalutbildningar runt om i landet, så att alla uppfödare och intresserade golden retrieverägare har möjlighet att delta.

MÅL:

Att minst 20 % av antalet registrerade hundar per år ska mentalbeskrivas

STRATEGI:

- Öka intresset bland uppfödare och hundägare att genomföra MH genom information och utbildning av funktionärer inom våra egna led.
- Varje sektion ska ha som mål att ha minst två beskrivningstillfällen per år.

MÅL:

Att till 2013 ha sänkt andelen hundar som låg högt i intensitetsskalan på MH gällande kvarstående rädslor, hot och aggression, samt sänkt andelen hundar som ligger lågt i intensitetsskalan gällande nyfikenhet

STRATEGI:

- Fortsätta göra kontinuerliga uppföljningar av MH-materialet och noga följa utvecklingen inom prioriterade områden, samt att informera om utvecklingen till uppfödare och hanhundsägare.
- Genom utbildning och information göra MH mer lättillgänglig och därmed öka användandet av informationen vid avelsbeslut.

MÅL:

Att minst 30 % av de använda avelsdjuren ska ha genomgått MH

STRATEGI:

- Informera om huruvida föräldradjuren är mentalbeskrivna i valphänvisningslistan



HÄLSA

MÅL:

Öka kunskapen om hälsoläget i rasen hos uppfödare och hanhundsägare

STRATEGI:

- Att år 2013 upprepa hälsoenkäten, ställd till hundar som är tre respektive sex år gamla, med samma frågeställningar som i tidigare enkät i syfte att se eventuell förändring.
- Informera om den blankett som finns på hemsidan för inrapportering av ej centralt registrerade sjukdomar. Hälsakommittén ska utveckla förtroendeskapande rutiner för hur informationen sedan ska spridas till uppfödare och hanhundsägare.
- Använda den checklista som finns i klubben för egen utvärdering av valpkullarnas hälsostatus

MÅL:

Att ytterligare stärka rasens goda hälsa och minska förekomsten av de ärftliga sjukdomar vi har i rasen

STRATEGI:

- Kontinuerligt utvärdera statistik från försäkringsbolagen gällande veterinärvård och liv för att bevaka hälsoutvecklingen och dödligheten före 10 års ålder. Verka för att försäkringsbolagen uppger ålder på hundarna vid diagnos som föranlett utbetalning av ersättning, samt ge lättillgängliga skötselråd till hundägare.

MÅL:

Att undvika spridning av allvarliga hälsostörningar

STRATEGI:

- Stödja forskning kring allvarliga hälsostörningar i rasen och skapa goda kontakter med specialistkompetens. Exempel på sådana hälsostörningar kan vara pyometra, epilepsi, sköldkörtelrubbingar, hjärtfel, njursjukdomar, rörelsestörningar och hudproblem.

MÅL:

Att minst 65 procent av hundarna som är över två år ska vara röntgade på armbågar och höftleder

STRATEGI:

- Genom information till hundägare och uppfödare poängtera vikten av att så många djur som möjligt har känd status på höftleder och armbågar, för att kunna göra säkrare riskbedömningar och i framtiden använda sig av avelsindex.

MÅL:

Att andelen hundar med HD (höftledsdysplasi) grad D eller E ska vara lägre än 8 procent

STRATEGI:

- Sprida information om vikten av att inte enbart titta på det aktuella avelsdjurets HD-status, utan även ta med tillgänglig information rörande familjebilden gällande HD.
- Att följa utvecklingen av och informera om röntgenrutiner, samt följa SLU:s och SKK:s strategier inom området.

MÅL:

Att andelen ED ska vara lägre än 10 procent

STRATEGI:

- Att följa utvecklingen av och informera om röntgenrutiner, samt följa SLU:s och SKK:s strategier inom området.
- Att noga följa och analysera varför andelen hundar med ED har ökat.

MÅL:

Att minst 200 hundar äldre än fem år ska ögonlysas årligen

STRATEGI:

- Påverka ögonveterinärerna att ögonlysas äldre hundar till lägre pris, samt ordna kampanjer och lokala ögonlysningstillfällen.
- Hitta former för att få ägare till äldre hundar att förstå vikten av att ögonlysas dessa.

MÅL:

Att vid nästa uppföljning av RAS ha minskat antalet nya fall med PRA inom rasen jämfört med 2003

STRATEGI:

- Fortsätta att följa och stödja utvecklingen av DNA-forskningen gällande PRA och arbeta för att hjälpa forskarna att hitta ytterligare PRA-former.

MÅL:

Att bibehålla den låga andel hundar som har bakre polär katarakt samt retinal dysplasi

STRATEGI:

- Fortsätta uppmuntra till ögonlysning för att få underlag till ökad kunskap.

**AVELSSTRUKTUR****MÅL:**

Att öka kunskapen om avel och uppfödning hos uppfödare och hanhundsägare

STRATEGI:

- Att genom klubbens samtliga informationskanaler sprida kunskap om genetik och avel.
- Att stimulera till lokala uppfödarträffar och utbildningar.

MÅL:

Att inavelsgraden ej ska öka i rasen

STRATEGI:

- Fortlöpande informera om vikten av att hålla en låg inavelsgrad i rasen.

MÅL:

Att en hanhund högst ska bli far till 2 procent av valparna i sin generation (d.v.s. ca. 250 valpar totalt under sin livstid vid oförändrade registrerings-siffror).

STRATEGI:

- Ändra punkt 5 i valphänvisningsreglerna från nuvarande 300 avkommor till 250 avkommor.
- På hemsidan informera uppfödare och hanhundsägare att själva ha kontroll på antalet avkommor efter enskilda avelsdjur

EXTERIÖR**MÅL:**

Att hos uppfödare och hanhundsägare öka kunskapen om sambandet mellan exteriör och funktion samt om rasens olika typer.

STRATEGI:

- Stimulera till deltagande på exteriörkurser.
- Stimulera till att fler uppfödare ges möjlighet till erfarenhet av exteriörbedömning, exempelvis genom elevtjänstgöring på Open Shows.
- Genomföra regelbundna Open Show domarkonferenser.

MÅL:

Behålla den höga andelen som tilldelas excellent samt hundar som tilldelas CK på utställning

STRATEGI:

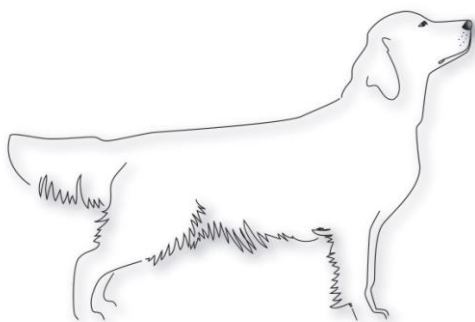
- Göra årliga uppföljningar av utställningsresultaten samt informera om detta.

MÅL:

Öka kunskapen om rasen hos officiella exteriördomare som inte är rasspecialister.

STRATEGI:

- Genomföra en exteriördomarkonferens för denna målgrupp

**BILAGOR:**

Kartläggning och frågeställningar inför RAS-revideringen 2010
GRK:s uppfödaretsiska anvisningar
Tilläggskrav för valphänvisning



Bäste Goldenuppöfdare/hanhundsägare!

Golden retrieverklubbens avelspolicy och avelsstrategi (RAS), är ett dokument som du bör vara väl förtrogen med. Det är ett dokument som medlemmarna gemensamt tagit fram och som antagits av Goldenfullmäktige. Du kan läsa det i sin helhet på klubbens hemsida. RAS handlar om att vi tillsammans strategiskt och långsiktigt ska verka för golden retrieverns bästa.

Du som föder upp vår ras eller som har hanhund till avel kan bidra till att förverkliga målen och uppfylla strategierna. Under 2011-2015 finns det några saker som du kan göra i ditt avels-arbete och tillsammans med dina valpköpare. Här är några punkter som är till stor hjälp för vår ras om du följer dem!

Läs igenom och följ klubbens *uppfödaretsiska anvisningar*. Se till att avelsdjuren minst uppfyller kraven som ställs i vår valphän-visning. Använd *klubbens valphänvisning*. Då får du bra informa-tionsmateriel till dina valpköpare. Om du av någon anledning inte kan få valphänvisning, se till att dina valpköpare får häftet "Välkommen goldenvälp" och Goldenfilmen. Du kan beställa via klubbens hemsida.

Se till att dina valpköpare blir *medlemmar i GRK*. Då får de bra information om och möjlighet att delta på de aktiviteter, som vi önskar att de ska delta på för att förverkliga avelsstrategin. Dessutom kan klubben nå ut med viktig information och kanske göra ett utrop om vi behöver goldenägares medverkan i olika projekt.



För att målen i RAS lättare ska kunna nås, är det viktigt att du mentalbeskriver och funktionsbeskriver dina avelsdjur. Hjälプ också dina valpköpare att komma till funktionsbeskrivning och mentalbeskrivning.

Använd unga avelsdjur med försiktighet. När en hane haft 7-8 kullar (60 valpar) bör du avvakta vidare avel tills du fått 30 röntgade avkommor. Då har du kanske även fått annan viktig information om din hunds avelsresultat. Skicka gärna info om din hunds avelsresultat till GRK genom att använda avelsblanketten på hemsidan.

Om en av föräldrarna till dina valpar har eller har haft *lindrigt näthinneveck* eller *lindrig multifokal RD*, se till att så många som möjligt av avkommorna ögonspeglas. Detta för att vi ska ha underlag för hur vi ska förhålla oss till defekten i framtiden.

Informera dina valpköpare om att de helst ska ögonspegla sin hund 3 gånger under en livstid. Vid 1-2 års ålder, vid 5-6 års ålder och vid 9-10 års ålder. Detta framförallt för att bidra med kunskap om hur vanligt PRA och andra ögonsjukdomar är i vår ras och när det uppträder.

Uppmuntra dina valpköpare att röntga sin hund avseende höfter och armbågar. Det är bra kunskap för ägaren att veta hur höfter och armbågar ser ut och viktig information till uppfödarna. Dessutom blir det nya Avelsindexet mer användbart ju fler som röntgas.

Tack för din hjälp!

Här kommer brevet till sektionerna att finnas när det är färdigformulerat på sektionsdagarna.

Vad kan du som sektionsfunktionär göra?



Kartläggning och utvärdering
inför RAS-revideringen 2010



UTVÄRDERING AV RAS

Övergripande strategier

MÅL

Övergripande åtgärder

- Revidera uppfödarutbildningen steg 1. Den ska bland annat kompletteras med att den som ska godkännas ska ha sett/deltagit på MH (mentalbeskrivning hund) och funktionsbeskrivning. Möjligheten att svara genom att fylla i ett formulär på nätet ska tas bort.
- Vidareutveckla uppfödarutbildningen med steg 2 där genomgången allmän mentalkunskap (M1) (*Bilaga M5*), exteriörkurs steg 1 samt introduktion till jakt och jaktprov med retriever ingår.
- Ta fram en videofilm som beskriver golden retrievern som den aktiva hundrasen är. Syftet är att den ska vara ett informationsmaterial att visa de som är allmänt intresserade av rasen samt nyblivna goldenägare/valpspekulanter.

Avstämning mot målet

De övergripande åtgärderna är inte direkt kopplade till ett kortsiktigt mål, utan får ses som en övergripande strategi för att närma sig det långsiktiga målet.

Vad är gjort?

- Uppfödarutbildningen är kompletterad med krav på närvaro vid mentalbeskrivning och funktionsbeskrivning.
- Möjligheten att svara genom att fylla i ett formulär på nätet finns fortfarande kvar (*Bilaga Ö1*).
- Steg 2 i uppfödarutbildningen är inte genomförd.
- En videofilm/DVD kallad Golden Retriever – Möjligheternas ras, är producerad av Johan

Lundin i samarbete med Royal Canin och Agria. Projektledare var Gunela Asp. Filmen lanserades under hösten 2007. Den säljs av GRK och ingår i det material som valpköpare får från valphänvisningen.



Har strategin fungerat för att uppnå målet?

Strategin är inte kopplat till ett kortsiktigt mål.

Är målet relevant?

De övergripande åtgärderna är inte direkt kopplade till ett kortsiktigt mål, utan får ses som en övergripande strategi för att närma sig det långsiktiga målet.

Behövs nya strategier för att uppnå målet?

De övergripande åtgärderna är inte direkt kopplade till ett kortsiktigt mål, utan får ses som en övergripande strategi för att närma sig det långsiktiga målet.



MÅL

Att en utvärdering av avkomman ska vara gjord när en hanhund haft 7-8 kullar (ca. 60 avkommor)

- Avelskommittén ges i uppdrag att ta fram en standardiserad utvärderingsmetod gällande mentalitet, hälsa, jaktliga egenskaper, exteriör samt påverkan på avelsstrukturen. Denna metod ska tas fram under 2004 för att prövas under åren 2005-2006 och utvärderas under 2007.
- Utvärdering av avelsdjuren ska påbörjas senast efter fyra kullar och ett valphänvisningsstopp införs efter 60 avkommor, om inte denna utvärdering skickats in till avelskommittén.

Avstämning mot målet

Någon obligatorisk utvärdering är inte uppnådd.

Vad är gjort?

- En blankett för att utvärdera avelsdjur finns på hemsidan (*Bilaga Ö2*). Fyra utvärderingsblanketter har inkommit.
- Någon koppling till valphänvisningen har inte gjorts.

Har strategin fungerat för att uppnå målet?

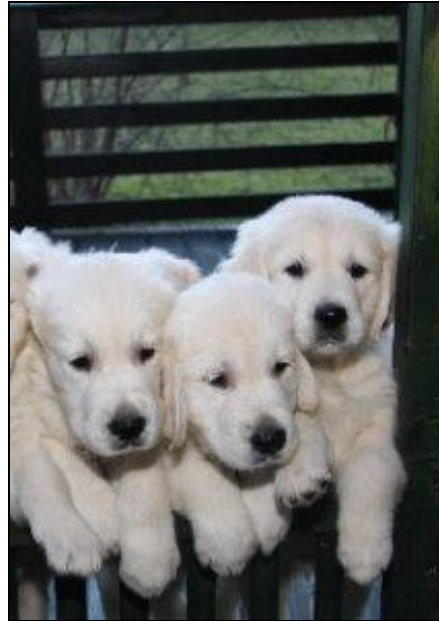
Nej

Är målet relevant?

Ja, målet om att avelsdjur mer systematiskt ska utvärderas är relevant, men kanske inte formen.

Behövs nya strategier för att uppnå målet?

Ja, om målet ska uppnås måste nya strategier till. Vilka är dock oklart.



Sammanfattning/Nulägesbeskrivning

- Uppfödarutbildningen måste regelbundet uppdateras.
- Tanken med att utveckla steg 2 i uppfödarutbildningen är att stimulera utbildnings-nivån bland klubbens uppfödare.
- Filmen har blivit en succé och bör kunna användas i flera år framöver.
- Formerna för hur utvärdering av avelsdjur ska ske måste ses över.

Behövs några nya målsättningar gällande övergripande åtgärder?

Målsättningen om utvärdering är lovvärd, men har visat sig svår att genomföra. Här behöver man tänka nytt.

UTVÄRDERING AV RAS

Mentalitet

MÅL

Att öka kunskapen om mentalitet hos uppfödare, hundägare och valpspekulanter

Strategi

- Kontinuerligt informera om mentalitet via klubbens samtliga informationskanaler såsom t.ex. Golden Nytt, hemsidan, broschyrer, mässor mm.
- Anordna M1 runt om i landet så att alla uppfödare och intresserade Golden retrieverägare har möjlighet att gå kursen.

Avstämning mot målet

Målet är inte konkret mätbart.

Vad är gjort?

- Artikelserie om mentalbeskrivning hund (MH) och information i Golden Nytt, på Golden-klubbens hemsida (Bilaga M1) och på uppfödarutbildningarna
- Tre stycken M1 kurser (Bilaga M2) har hållits i två sektioner.

Har strategin fungerat för att uppnå målet?

Målet är inte konkret mätbart. Informations- och utbildningsinsatser måste göras kontinuerligt. M1 kurserna har främst använts som utbildning av figuranter till MH och det har varit svårt att rekrytera medlemmar till dessa kurser.

Är målet relevant?

Ja.

Behövs nya strategier för att uppnå målet?

M1 kurserna bör främst användas som en hundägar- och uppfödarutbildning. Alla intresserade hundägare har nytta av att lära sig grunderna i mentalkunskap både för att förstå sin egen hund samt i sitt avelsarbete.

Med en bredare marknadsföring bör M1 kurserna intressera fler personer.

MÅL

Att det ska finnas minst 4000 mentalbeskrivna hundar i rasen.

Strategi

- Öka intresset bland uppfödare och hundägare att genomföra Mentalbeskrivning hund (MH) genom information via klubbens samtliga informationskanaler.
- Tillse att det finns ett tillräckligt stort antal beskrivningstillfällen så att alla som vill ska ha möjlighet att beskriva sina hundar.

Detta innebär:

- Att det inom klubben ska finnas ett centralt stöd dit sektionerna kan vända sig när de behöver hjälp vid MH-arrangemang
- Att centralt anordna regionala träffar för sektionernas funktionärer, för att stödja dem att komma igång med att anordna MH i sina sektioner.
- Att bilda lokala nätverk genom ett utökat samarbete med SBK och andra rasklubbar som använder sig av MH.
- Att utbilda MH-funktionärer inom våra egna led, som vi även kan erbjuda andra klubbar att använda sig av. Utbildningen ska ske enligt anvisningarna i avtalet med SBK.
- Att varje sektion, från och med år 2005, ska göra en årlig planering av kommande MH. Målet ska vara minst två beskrivningstillfällen per år i varje sektion.

Avstämning mot målet

Vid utgången av år 2008 var 2943 hundar mentalbeskrivna. Det betyder att det fattas 1057 hundar för att uppnå målet.

	2004	2005	2006	2007	2008
Antal beskrivna hundar (genomförda)	342	451	354	364	371
Antal kennlar, st	131	143	131	124	136
Antal kennlar, %	38,3	31,7	37,0	34,1	36,7

Vad är gjort?

- Artikelserie om MH och information i Golden Nytt, på Goldenklubbens hemsida och på uppfödarutbildningarna.
- Det finns en mentalansvarig i klubbstyrelsen, som fungerar som centralt stöd för sektionerna i frågor rörande MH.
- Centralt anordnade regionala träffar för sektionernas funktionärer har ej genomförts.
- Att bilda lokala nätverk genom ett utökat samarbete med SBK och andra rasklubbar, som använder sig av MH är ej genomfört än.
- En manual för uppfödare som vill arrangera en mentalbeskrivning finns på klubbens hemsida (Bilaga M3)
- Följt utvecklingen över antal mentalbeskrivna hundar och publicerat detta i verksamhetsberättelsen.



Sammanställning över antalet MH 2005 - 2008

Sektion	2005	2006	2007	2008
Uppland	8	6	6	6
Stockholm	3	1	0	0
Västmanland	2	3	2	4
Värmland	7	2	4	7*
Dalarna	3	4	4	4**
Småland/Öland	2			
Skåne	1			
Göteborg	1			
Bohuslän/Trestad/Dalsland		2		
Norrbottnen	1	1	0	
Medelpad		3	0	3***
Västerbotten		1	1	2
Östergötland/Södermanland				3
Närke				2
Örnsköldsvik				1

Informationen är tagen från verksamhetsberättelserna

Bohuslän/Trestad/Dalsland är fr.o.m augusti 2007 fördelade på Göteborgs och Skaraborgs sektioner

* Värmland/Norra Dalsland
 ** Dalarna/Södra Gävleborg
 *** Medelpad/ Hälsingland

Detta innebär att fyra olika sektioner har uppnått delmålet att arrangera minst två mentalbeskrivningar per år. Två sektioner har inte arrangerat någon mentalbeskrivning under åren 2004-2008.

Har strategin fungerat för att uppnå målet?

De strategier som har genomförts får anses ha fungerat. Målet var högt satt och vi har nått en bra bit på vägen.

Är målet relevant?

Ja, att så många hundar som möjligt ska ha genomfört en mentalbeskrivning bör även fortsatt vara ett prioriterat mål.

Behövs nya strategier för att uppnå målet?

Ytterligare åtgärder behövs för att dels öka intresset att mentalbeskriva sin hund, men även för att öka tillgången och tillgängligheten av starttillfällen vid mentalbeskrivning.

MÅL

Att om 10 år ha sänkt andelen hundar som ligger högt i intensitetsskalan på MH gällande kvarstående rädslor, hot och aggression samt ha sänkt andelen hundar som ligger lågt i intensitetsskalan gällande nyfikenhet.

Strategi

- Göra kontinuerliga uppföljningar av MH-materialet och noga följa utvecklingen inom prioriterade områden, samt att informera om utvecklingen till uppfödare och hanhundsägare.
- Öka användandet av den befintliga MH-informationen bland uppfödare och hanhundsägare vid avelsbeslut genom att göra informationen mer lättillgänglig och lättförstådd. Detta ska göras genom utbildning och genom att göra MH-informationen för avkomme grupper lätt att komma åt via exempelvis klubbens webbplats.

Avstämning mot målet

Målet är satt på 10 år och detta är en femårsavstämning. Detta innebär att bara halva tiden för att uppnå målet har gått. Nedanstående statistik baseras på 209 beskrivna hundar 2002, samt på 387 beskrivna hundar 2008.

KVARSTÅENDE RÄDSLOR

Att sänka andelen som ligger högt i intensitetsskalan på MH gällande kvarstående rädslor innebär att sänka andelen hundar som genomgått MH och fått fyror eller femmor i momentet 6d (övertäckning kvarstående rädslor) och 7c (ljudkänslighet kvarstående rädslor).

Moment	Intensitet 4 2002	Intensitet 4 2008	Diff	Intensitet 5 2002	Intensitet 5 2008	Diff
6d Övertäckning, kvarstående rädslor	19 %	10 %	- 9 %	4 %	5 %	+ 1 %
7c Ljudkänslighet, kvarstående rädslor	10 %	7 %	- 3 %	1 %	1 %	± 0

Gällande de 4 parametrarna för kvarstående rädslor, så har 2 sänkts, 1 är oförändrad och 1 har ökat. Det ger ett medelvärde på -2,75% i sänkning.



HOT/AGGRESSIONER

Att sänka andelen som ligger högt i intensitetsskalan på MH gällande hot och aggression innebär att sänka andelen hundar som genomgått MH och fått treor, fyror eller femmor i momentet 5b (avståndslek hot/aggression), 6b (övertäckning hot/aggression), 8a (spöken hot/aggression) och 8b (spöken kontroll).

Moment	Intensitet 3 2002	Intensitet 3 2008	Diff	Intensitet 4 2002	Intensitet 4 2008	Diff	Intensitet 5 2002	Intensitet 5 2008	Diff
5b Avståndslek, hot/aggression	1 %	1 %	± 0	1 %	0 %	- 1 %	1 %	1 %	± 0
6b Övertäckning, hot/aggression	27 %	25 %	- 2 %	2 %	2 %	± 0	0 %	0 %	± 0
8a Spöken, hot/aggression	42 %	38 %	- 4 %	2 %	2 %	± 0	0 %	0 %	± 0
8b Spöken kontroll	24 %	25 %	+ 1 %	49 %	46 %	- 3 %	19 %	19 %	± 0

Gällande de 12 parametrarna för hot/aggressioner, så har 4 sänkts, 7 är oförändrade och 1 har ökat. Det ger ett medelvärde på -0,75% sänkning.

NYFIKENHET

Att sänka andelen hundar som ligger lågt i intensitetsskalan på MH gällande nyfikenhet innebär att **sänka** andelen hundar, som genomgått MH och fått ettor och tvåor i momenten 5c (avståndslek nyfikenhet), 6c (övertäckning nyfikenhet), 7b (ljudkänslighet nyfikenhet) och 8d (spöken nyfikenhet).

Moment	Intensitet 1 2002	Intensitet 1 2008	Diff	Intensitet 2 2002	Intensitet 2 2008	Diff
5c Avståndslek, nyfikenhet	22 %	22 %	± 0	14 %	14 %	± 0
6c Övertäckning, nyfikenhet	18 %	18 %	± 0	41 %	40 %	- 1 %
7b Ljudkänslighet, nyfikenhet	5 %	6 %	- 1 %	32 %	29 %	- 3 %
8d Spöken, nyfikenhet	36 %	32 %	- 4 %	24 %	25 %	+ 1 %

Gällande de 8 parametrarna för nyfikenhet så har 4 sänkts, 3 är oförändrade och 1 har ökat. Det ger ett medelvärde på -1,0% sänkning.

Detta innebär att den största positiva förändringen skett gällande kvarstående rädslor följt av nyfikenhet och därefter hot/aggressioner.

Sammantaget kan man se en positiv utveckling angående utvecklingen mot att färre hundar uppvisar kraftig kvarstående rädsla och mycket hot och aggressioner samt låg nyfikenhet. Samtidigt måste man vara försiktig när man tolkar siffrorna, då antalet beskrivna hundar är ganska lågt och förändringarna procentuellt små. Vi vet inte heller hur representativa de hundar som har genomgått MH är för den totala populationen.

Vad är gjort?

- Kontinuerliga uppföljningar har gjorts av MH-resultaten och rapport har lämnats årligen i verksamhetsberättelsen och Golden Nytt.
- På klubbens hemsida finns avkommegrupper publicerade (*Bilaga M4*) för hanhundar med minst 15 beskrivna avkommor och för tikar med minst 10 beskrivna avkommor. För närvarande finns 50 avkommegrupper för hanar och 56 avkommegrupper för tikar redovisade på hemsidan.

Har strategin fungerat för att uppnå målet?

Målet är satt på 10 år, så slutavstämning ska ske först år 2013. Så här långt ser strategierna ut att fungera.

Är målet relevant?

Ja.

Behövs nya strategier för att uppnå målet?

De nuvarande strategierna ser ut att fungera, men ytterligare förstärkning kan behövas

MÅL

Att minst 30% av de använda avelsdjuren ska ha genomgått MH.

Strategi

- Informera om huruvida föräldradjuren är MH beskrivna i valphänvisningslistan.

Avstämning mot målet

År 2008 var 22% av de tikar som användes i avel mentalbeskrivna och 27% av hanhundarna.

Vad är gjort?

- På klubbens valphänvisning finns information om huruvida kullens föräldradjur är mentalbeskrivna.

Har strategin fungerat för att uppnå målet?

I förhållande till hur många hundar som är mentalbeskrivna totalt är resultatet positivt och därmed kan man dra slutsatsen att strategin har fungerat så här långt.

Är målet relevant?

Ja, det kanske till och med kan höjas.

Behövs nya strategier för att uppnå målet?

Information och utbildning måste ske kontinuerligt för att den positiva utvecklingen gällande andelen föräldradjur som är mentalbeskrivna ska fortsätta att öka.

Sammanfattning/Nulägesbeskrivning

Medvetenheten, kunskapen och intresset för mentala frågor har ökat. SKK:s satsning på hundars mentalitet de kommande åren kommer förhoppningsvis att ytterligare stärka denna positiva utveckling.

Fler hundägare och uppfödare behöver upptäcka vilken nytta man kan ha av att genomgå M1 kurs, inte främst som en figurantutbildning utan som en hundägar- och uppfödarutbildning.

Det ökade intresset för att använda MH måste understödjas främst genom att göra MH mer lättillgängligt. Vi kan se en positiv utveckling gällande att minska kvarstående rädslor, hot/aggressioner och låg nyfikenhet under den pågående 10-årsperioden. Även utvecklingen av andelen föräldradjur med känd mental status (genomförd MH) är mycket positiv.

Även hälsoenkäten gjord 2008 visar en positiv utveckling av rasens mentalitet (*Bilaga H1*).

Behövs några nya målsättningar gällande mentalitet?

De nuvarande målsättningarna bör kvarstå, men nivåerna på målen gällande antal mentalbeskrivna hundar samt andelen föräldradjur med känd mental status bör diskuteras.

UTVÄRDERING AV RAS

Hälsa

MÅL

Genom kontinuerlig kartläggning av hälsoläget i rasen införskaffa kunskap som kan förmedlas till uppfödare och hanhundsägare.

Strategi

Att år 2008 upprepa hälsoenkäten ställd till hundar som är 3 respektive 6 år gamla med samma frågeställningar som i tidigare enkät i syfte att se eventuell förändring.

Utveckla enkla rutiner för inrapportering av ej centralt registrerade ärftliga sjukdomar till Avelskommittén. Kommittén ska utveckla förtroendeskapande rutiner för hur informationen sedan ska spridas till uppfödare och hanhundsägare. För att informationen ska kunna spridas ska hundägarna uppmanas att häva sekretessen runt de veterinära uppgifterna.

Avstämning mot målet

De ovanstående strategierna är inte kopplade till specifika kortsiktiga mål, utan får ses som övergripande strategier för en god hälsa i rasen.

Vad är gjort?

Rasens hälsoläge hålls fortlöpande under strikt uppsikt för att i tidigt skede kunna uppmärksamma eventuella hälsoproblem.

En upprepning av hälsoenkäten är gjord 2008 till ägarna av 300 slumpmässigt utvalda hundar födda år 2002 resp. 2005. Denna gång var svarsfrekvensen lägre än förra gången, 50% mot 62% år 2003 (se sammanfattning *Bilaga H1*).

På klubbens hemsida finns en uppmaning om att rapportera in diagnoser och att häva sekretessen för att uppgifterna ska kunna användas (*Bilaga H2*). En särskild blankett finns för detta (*Bilaga H3*). Endast tre diagnoser har inrapporterats. Ingen spridning av uppgifterna till uppfödare och hanhundsägare har hittills skett.

Har strategin fungerat för att uppnå målet?

Genom att kontinuerligt vara uppmärksam på alla tecken på förändringar i rasens hälsoläge finns goda möjligheter att i ett tidigt skede uppmärksamma uppfödare och hanhundsägare på eventuella hälso-problem och att vid behov skapa nya strategier för att stävja ohälsa i rasen.

Är målet relevant?

Det långsiktiga målet att "vi ska ha en ras som lever länge utan hälsostörningar" är i högsta grad relevant.

Behövs nya strategier för att uppnå målet?

Rutinmässig sammanställning av relevanta underlag som beskriver rasens hälsa, såsom t.ex. SKK:s veterinärdata, försäkringsstatistik och enkätundersökningar torde räcka för att bevaka det allmänna hälsoläget i rasen. Hälsoenkäten är viktig för att kartlägga hälsoproblem som inte är så kostsamma att de är ersättningsbara via försäkringen, men som kan vara väl så besvärliga för hund och hundägare.

MÅL

Att ytterligare stärka rasens goda hälsa och minska förekomsten av de ärftliga sjukdomar vi har i rasen. Minska antalet hundar som dör före 10 års ålder.

Strategi

- Kontinuerligt utvärdera statistik från försäkringsbolagen gällande veterinärvård och liv för att bevaka hälsoutvecklingen och dödligheten före 10 års ålder. Verka för att försäkringsbolagen uppger ålder på hundarna vid diagnos som föranlett utbetalning av ersättning. Verka för att ersättning för förlorat avelsvärde särskiljs från liversättningen i försäkringsstatistiken.
- Sprida kunskap om ärftliga faktorer och miljöfaktorer, som kan leda till hud- och öronproblem samt ge lättillgängliga skötselråd till hundägare kring vanliga ej så allvarliga diagnoser (*Bilaga H4*).

Avstämning mot målet

Det finns inga uppgifter att stämma av mot målet med.

Vad är gjort?

Ingen analyserad försäkringsstatistik finns och därmed inga uppgifter om dödlighet före 10 års ålder.

Ingen uppgift om ändringar i försäkringsstatistiken gällande särskiljning av förlorat avelsvärde från liversättning finns. I Agrias Breed Profile uppges ålder vid diagnos. Artiklar är publicerade i Golden Nytt samt på hemsidan med råd till hundägare kring vanliga ej så allvarliga diagnoser.

Har strategin fungerat för att uppnå målet?

Är i dagsläget inte möjligt att avgöra då relevant underlag saknas.

Är målet relevant?

Ja.

Behövs nya strategier för att uppnå målet?

En förutsättning för att strategin ska fungera är att klubben får kontinuerlig tillgång till uppdaterad försäkringsstatistik. Informationsinsatser måste alltid upprepas med jämna mellanrum för att få avsedd effekt.



MÅL

Att undvika spridning av hos rasen ej så vanligt förekommande, men för drabbade hundar och deras ägare allvarliga hälsostörningar.

Strategi

- Stödja forskning kring allvarliga hälsostörningar, så att dessa begränsas i rasen. Exempel på sådana hälsostörningar kan vara sköldkörtelrubbingar, hjärtfel, PNP och rörelsestörningar (se *Bilaga H5*).
- Skapa goda kontakter med specialistkompetens inom aktuella områden.

Avstämning mot målet

Inga tecken finns på en ökad förekomst av allvarliga hälsostörningar i rasen.

Vad är gjort?

Ett intensivt och fruktbart samarbete har genomförts med specialistkompetens inom olika områden. Framst gällande SAN (ovan kallat rörelsestörningar) har ett genombrott gällande ärftlighet gjorts och ett DNA test tagits fram (*Bilaga H 6 – H9*).

Goda kontakter har skapats med SKK:s avelskommitté och SLU samt en rad andra veterinära specialister. PNP, numera RD (renal dysplasi) registreras sedan 2006 centralt av SKK. Inga fall har registrerats.

Har strategin fungerat för att uppnå målet?

Målet är inte konkret mätbart, utan får ses som ett kontinuerligt arbete som ständigt måste upprätthållas.

Är målet relevant?

Ja.

Behövs nya strategier för att uppnå målet?

De nuvarande strategierna bör vara tillräckliga i dagsläget.

MÅL

Att andelen hundar med epilepsi ska vara lägre än medeltalet för samtliga raser.

Strategi

- Kontinuerligt följa utvecklingen gällande epilepsi i rasen jämfört med andra raser.

Avstämning mot målet

För närvarande finns bara underlag för åren 2004 till 2006.

		Skadefrekvens per 10 000 i rasen	Skadefrekvens per 10 000 samtliga	Diff
2004	liv	4,9	4,9	±0,0
	vetv	11,9	16,9	-5,0
2005	liv	2,8	4,5	-1,7
	vetv	24,1	18,2	+5,9
2006	liv	1,8	4,0	-2,2
	vetv	13,8	14,6	-0,8

Under de år som det finns uppgifter om har målet, gällande att andelen golden retriever med epilepsi ska vara lägre än medeltalet för samtliga raser, uppnåtts två av tre år gällande liversättning respektive veterinärvård. Ingen hund i hälsoenkäten har uppgetts ha epilepsi, krampanfall.

Vad är gjort?

Försäkringsstatistiken har i den mån den varit tillgänglig följts gällande epilepsi.

Har strategin fungerat för att uppnå målet?

Utifrån de uppgifter som finns tillgängliga ser läget stabilt ut i rasen. Uppgifter för de resterande åren behövs för att få en komplett bild av läget.

Är målet relevant?

Ja.

Behövs nya strategier för att uppnå målet?

Den nuvarande strategin att aktivt bevaka läget torde räcka för tillfället.

MÅL

Att minst 60% av hundarna som är över två år ska vara röntgade på armbågar och höftleder.

Strategi

- Genom information till hundägare och uppfödare poängtera vikten av att så många djur som möjligt har känd status på höftleder och armbågar för att kunna göra säkrare riskbedömningar och i framtiden använda sig av avelsindex.

Avstämning mot målet

Enligt verksamhetsberättelsen 2008 ligger andelen hundar som är över två år och röntgade på armbågar och höftleder på ca 60%.

Vad är gjort?

Information om vikten av att ledröntga hundar har spritts. De frågeställningar gällande avläsning, som har funnits under perioden, har skadat trovärdigheten för ledröntgen och det finns en stor risk att andelen röntgade hundar kan komma att sjunka (se Bilaga 10).

Har strategin fungerat för att uppnå målet?

Ja.

Är målet relevant?

Ja, ska vi framöver effektivt kunna använda avelsindex för HD och ED behöver en stor andel av hundarna i rasen ha känd HD och ED status.

Behövs nya strategier för att uppnå målet?

Trovärdigheten för avläsningssystemet gällande HD och ED måste stärkas genom samarbete med SSRK, andra rasklubbar och SKK.



MÅL

Att andelen hundar med HD Grad D eller E ska vara lägre än 8 %.

Strategi

- Sprida information om vikten av att inte enbart titta på det aktuella avelsdjurets HD status, utan även ta med tillgänglig information rörande familjebilden gällande HD.
- Att följa utvecklingen av avelsindex på SLU och så fort som möjligt börja använda systemet (se Bilaga 11).
- Att följa utvärderingen av sederingsrutiner.
- Att följa utredningen om ledslapphetens eventuella inverkan på höftledsresultat.

Avstämning mot målet

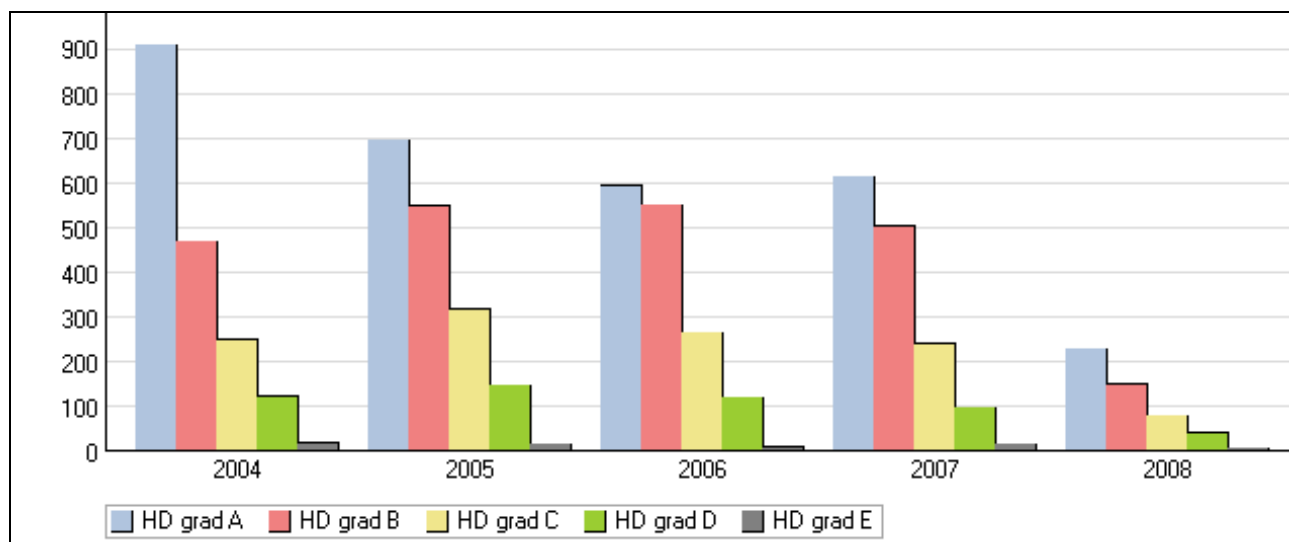
	Andel D & E
2004	7,8
2005	9,3
2006	8,2
2007	7,5
2008	9,0

Snitt för 5-årsperioden: 8,36, dvs. något över det uppsatta målet.

HD statistik från SKK Avelsdata

Diagnos	2004		2005		2006		2007		2008	
HD grad A	907	(51,5%)	695	(40,4%)	593	(38,7%)	613	(41,8%)	228	(45,8%)
HD grad B	468	(26,6%)	548	(31,9%)	549	(35,9%)	503	(34,3%)	148	(29,7%)
HD grad C	248	(14,1%)	316	(18,4%)	263	(17,2%)	239	(16,3%)	77	(15,5%)
HD grad D	122	(6,9%)	147	(8,5%)	118	(7,7%)	96	(6,5%)	40	(8,0%)
HD grad E	16	(0,9%)	14	(0,8%)	8	(0,5%)	15	(1,0%)	5	(1,0%)
Totalt antal undersökta	1761		1720		1531		1466		498	
Snittålder för undersökning (månader)	15		15		15		14		13	
Antal födda	2814		2721		2545		2587		2126	

* Se även gamla avläsningsystemet



Vad är gjort?

Information om vikten av att inte enbart titta på det aktuella avelsdjurets HD status har spritts. Utvecklingen av avelsindex håller på att slutföras och ska enligt uppgift införas under 2010 (Bilaga H10).

Artikel om utvärdering av sederingsrutiner är publicerad i GN och på SKK:s hemsida (Bilaga H11).

Inga uppgifter finns om ytterligare uppföljning gjorts. Ingen uppgift om vad som har hänt med utvärderingen om ledslapphet.

Har strategin fungerat för att uppnå målet?

Nästan

Är målet relevant?

Ja, det viktigaste är att vi inte har hundar som lider pga. HD i rasen, vilket det är en större risk för med en stor andel hundar med grav HD (grad D+E).

Behövs nya strategier för att uppnå målet?

Med införandet av avelsindex bör målet vara lättare att nå.

MÅL

Att andelen AD ska vara lägre än 10 %.

Strategi

- Sprida information om vikten av att inte enbart titta på det aktuella avelsdjurets AD status, utan även ta med tillgänglig information rörande familjebilden gällande AD.
- Att följa utvecklingen av avelsindex på SLU och så fort som möjligt börja använda systemet.

Avstämning mot målet

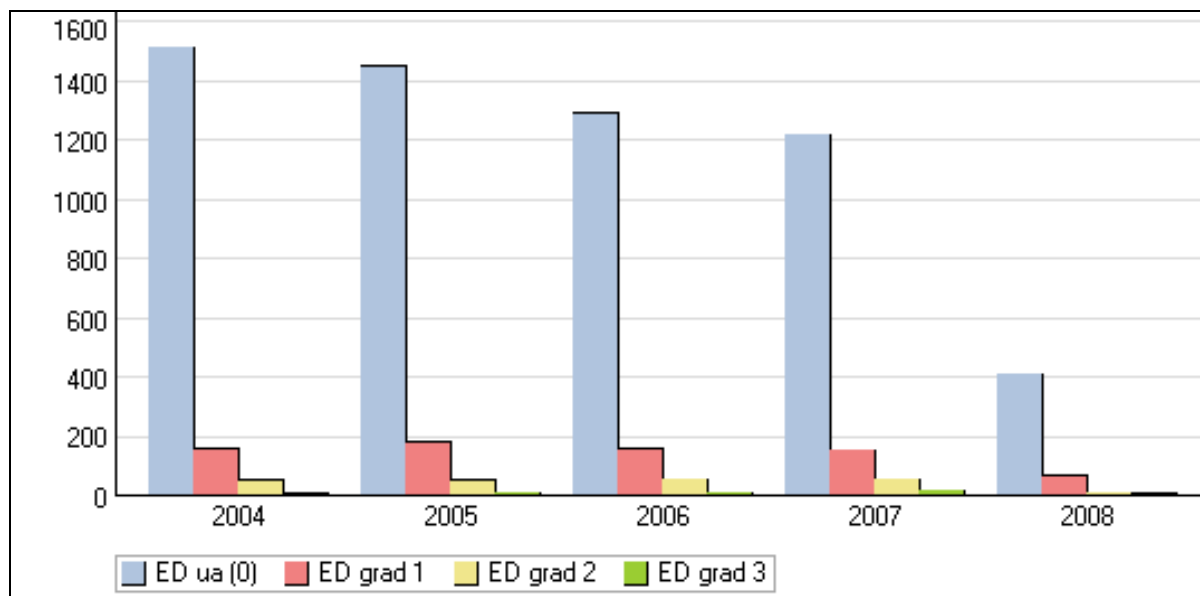
	Andel ED
2004	12,4
2005	14,2
2006	14,6
2007	15,5
2008	17,2

AD kallas numera för ED.

Snitt för 5 årsperioden: 14,78 % vilket är 4,78 % över målet och en klart ökande trend

ED statistik från SKK Avelsdata

Diagnos	2004		2005		2006		2007		2008	
ED ua (0)	1511	(87,5%)	1447	(85,8%)	1289	(85,4%)	1219	(84,5%)	410	(82,8%)
ED grad 1	156	(9,0%)	179	(10,6%)	155	(10,3%)	154	(10,7%)	67	(13,5%)
ED grad 2	52	(3,0%)	50	(3,0%)	55	(3,6%)	53	(3,7%)	11	(2,2%)
ED grad 3	7	(0,4%)	11	(0,7%)	10	(0,7%)	16	(1,1%)	7	(1,4%)
Totalt antal undersökta	1726		1687		1509		1442		495	
Snittålder för undersökning (månader)	15		15		15		14		13	
Antal födda	2814		2721		2545		2587		2126	



Vad är gjort?

Information om vikten av att inte enbart titta på det aktuella avelsdjurets ED status har spritts. Utvecklingen av avelsindex håller på att slutföras och ska enligt uppgift införas under 2010 (Bilaga H11).

Har strategin fungerat för att uppnå målet?

Nej, trenden går stadigt åt fel håll.

Är målet relevant?

Ja

Behövs nya strategier för att uppnå målet?

Ja. En analys behöver göras om orsaken till det försämrade resultatet. Är det fler hundar som får symtom av sina ED-anmärkningar?

MÅL

Att minst 4000 ögonlysningar av hundar äldre än fem år ska göras för att kartlägga spridningen av PRA-anlag.

Strategi

- Årligen följa upp hur många hundar över 5 år som ögonlyses.
- Uppmana uppfödare och hundägare att lysa äldre hundar. Särskilt viktigt är att lysa äldre hundar som har kända anlagsbärare i sin härstamning.
- Påverka ögonveterinärerna att lysa äldre hundar till lägre pris.
- Ordna kampanjer med syfte att få fler äldre hundar ögonlysta.
- Ordna ögonlysningstillfällen lokalt genom sektionerna.

Avstämning mot målet

825 hundar över 5 år har ögonspeglats under perioden vilket är 3175 hundar under målet.

Vad är gjort?

En ögonlysningskampanj med subvention av kostnad både centralt och i sektionerna har genomförts.

Brev till alla ögonveterinärer med vädjan om lägre pris vid ögonlysning av hundar över 5 år har skickats.

En sammankomst hölls i Skara, där hundar med kända anlagsbärare för PRA i härstamningen ögonlystes och togs blodprov på.

Har strategin fungerat för att uppnå målet?

Nej. Intresset från hundägare att ögonlysa sina äldre hundar har varit lågt. Målet blev orimligt högt satt.

Behövs nya strategier för att uppnå målet?

Ja.

MÅL

Att inom 10 år minska antalet nya fall med PRA inom rasen.

Strategi

- Årligen följa utvecklingen av nya PRA-fall jämfört med den senaste 10-årsperioden.
- Ta fram en lättillgänglig metod för att beräkna risk för spridning av PRA-anlag, t.ex. genom att verka för att tillhandahålla en service på webben, där man kan göra simulerade stamtavlor med markerade kända anlagsbärare. Information ska ges om hur man använder sig av metoden för riskbedömning.
- Identifiera hundar som trots anlagsbärare i stamtavlan ändå bör kunna betraktas som "lågriskhundar" gällande PRA-anlag.
- Följa och stödja utvecklingen av DNA-tekniken gällande PRA.
- Fortsätta att samla blodprov från PRA-drabbade hundar samt deras släktingar för framtida forskning.

Avstämning mot målet

Målet är satt på 10 år. Detta är en femårsavstämning.

Under den senaste 10-årsperioden har 45 nya fall av PRA diagnostiserats. Detta ska jämföras med perioden 1994-2003, då 27 fall diagnostiserades.

Vad är gjort?

Årlig uppföljning av antalet PRA-fall har gjorts. SKK:s avelsdata tillhandahåller en tjänst där man kan beräkna risk för spridning av PRA i simulerade stamtavlor.

Utvecklingen av DNA-tekniken gällande PRA har följts och getts stöd, bland annat genom att en stor mängd blodprover på drabbade hundar och deras släktingar har samlats in för framtida forskning.

Ett mycket nära samarbete med både SLU och SKK:s avelskommitté, där vi har regelbundna möten, har genomförts.

Ett forskningsprojekt pågår där GRK och SKK gemensamt har satt in 100 000 kr och där SLU forskar i samarbete med Animal Health Trust i England.

Har strategin fungerat för att uppnå målet?

Skrivningen om att identifiera lågriskhundar med anlagsbärare i stamtavlan är svår att genomföra för vår vanligaste PRA-form, då väldigt få äldre hundar är ögonlysta.

Under perioden har prcd-PRA upptäckts i rasen. Det är en form av PRA, som inte tidigare var känd i rasen. För prcd-PRA finns ett DNA-test tillgängligt via Optigen. I Sverige finns både anlagsbärare och linjer efter utländska anlagsbärare, vilka är DNA-testade.

Det finns en lista på hemsidan där hundägare kan publicera resultat på DNA-test som gjorts av Optigen (se *Bilaga H12*). På nätet finns även en internationell databas, där hundägare från hela världen kan få resultat publicerade, vilken inte är minst viktigt nu då utländska hundar mer frekvent används i avel (www.goldendna.com).

Är målet relevant?

Ja, men målet är satt på 10 år och det är ännu inte dags att slutligt utvärderas.

Behövs nya strategier för att uppnå målet?

De strategier som finns bör fortsatt gälla, då målet är satt på 10 år. Eventuellt kan de behöva förstärkas. För prcd-PRA bör strategier tas fram bl.a. om vilka hundar som i första hand bör testas, hur vi får hundägarna att testa, samt hur resultaten offentliggörs.

MÅL

Att bibehålla den låga andel hundar som har bakre polär katarakt samt fokal RD.

Strategi

- Att göra årliga uppföljningar av resultat samt att informera om detta.
- Hund med näthinneveck/lindrig retinal dysplasi kan användas i avel, men i kombination med hund som är ua. Avkomman bör följas upp särskilt gällande RD. (Avelsrekommendation från den svenska ögonpanelen genom Berit Wallin Håkansson.)

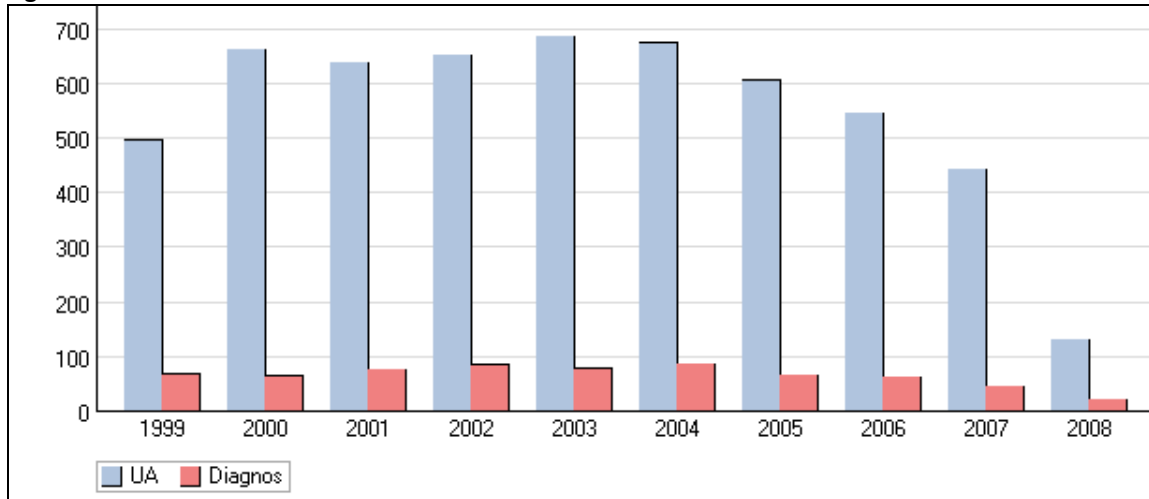
- Följa upp provperioden för gradering av RD som går ut år 2007.

Avstämning mot målet

Andelen hundar med bakre polär katarakt och RD hålls på en låg och stabil nivå.



Ögonstatistik från SKK Avelsdata



	1999	2000	2001	2002	2003	2004	2005	2006	2007	2008
Ögon, ua	495	661	638	651	685	674	606	545	443	131
Ögon, uppföljning			2	1	2		2			
Ögon, corneadystrofi	1	1		3	1	3	1			
Ögon, nattblindhet					1					
Ögon, icke ärftlig katarakt	17	11	13	18	14	9	6	4	1	1
Ögon, katarakt total	1	1	1	1	1	1	1			
Ögon, katarakt bp	18	22	19	17	20	19	13	12	13	5
Ögon, katarakt öp	12	10	7	6	4	8	6	5	1	
Ögon, främre y-sömskatarakt	6	4	5	3		1	1		3	
Ögon, PHTVL/PHPV							1		1	
Ögon, PPM		1	2	2	2	1	4	2		1
Ögon, retinopati	1	3	3	4	4	3		4		1
Ögon, PRA generell	1	2	3	8						
Ögon, mikropapill/hypoplasi		1			1					
Ögon, colobom						1				
Ögon, näthinneveck	1	3	7	12	19	28	15	22	16	7
Ögon, RD	10	5	14	9	8	13	15	13	11	6
Ögon, mikroftalmi					1					

UTVÄRDERING AV RAS

Avelsstruktur

Vad är gjort?

Information har getts till uppfödare om avelsrekommendationen i Golden Nytt och på hemsidan.

Årliga uppföljningar av resultatet har gjorts och publicerats i verksamhetsberättelsen.

Provperioden följs upp tillsammans med Berit Wallin Håkansson och SKK:s avelskommitté, men detta arbete har ännu ej avslutats.

Har strategin fungerat för att uppnå målet?

Ja.

Är målet relevant?

Ja.

Behövs nya strategier för att uppnå målet?

Det är angeläget att en tillräckligt stor andel av populationen ögonlyses, helst i högre ålder för att hälsoläget gällande ögonsjukdomar ska kunna kartläggas kontinuerligt.

Sammanfattning/Nulägesbeskrivning

Kortfattat kan sägas att det totala hälsoläget ser för tillfället stabilt ut för rasen.

Behövs några nya målsättningar gällande hälsa?

Av utvärderingsresultatet framgår inte några nya områden, där det behövs nya målsättningar gällande rasens hälsa.



MÅL

Att öka kunskapen om avel och uppfödning hos uppfödare och hanhundsägare

Strategi

- Att genom klubbens samtliga informationskanaler sprida kunskap om genetik och avel
- Att stimulera till lokala uppfödarträffar och utbildningar riktade till både nya och erfarna uppfödare med syfte att öka kunskapen om t.ex. hur olika egenskaper och hälsoproblem nedärvs
- Att anordna centrala avelskonferenser och möten exempelvis i samband med klubbmötet/sektionsdagarna
- Att producera utbildningsmaterial att användas vid utbildning i genetik och avel

Avstämning mot målet

Målet är inte konkret mätbart.

Vad är gjort?

- Artiklar om genetik och avel är publicerade i Golden Nytt, bland annat följande artiklar:
3/2006 - Redovisning av enkät om uppfödarens avelsmål
5/2006 - Att föda upp en goldenkull
1/2007 - Avelsstrategiska mål för MH
4/2007 - Gentest för prcd-PRA
2/2008 - Information om avelsindex samt årliga artiklar om uppföljning av avelsstrategin för avelsstruktur, skrivna av Lena Widebeck, publicerade i Golden Nytt och/eller i verksamhetsberättelsen (*Bilaga A1*).
- Vissa sektioner har anordnat uppfödarträffar och utbildningar.

Vid en enkätförfrågan till samtliga sektioner, där frågan löd om de har arrangerat uppfödarutbildningar eller uppfödarträffar under åren 2004 till 2008, gavs följande svar:

- 4 sektioner har ej svarat på enkäten
- 2 sektioner uppger att de ej haft varken uppfödarutbildning eller uppfödarträff
- 6 sektioner har haft en uppfödarutbildning
- 2 sektioner har haft 2 uppfödarutbildningar
- 2 sektioner har haft 3 uppfödarutbildningar
- 4 sektioner har haft en uppfödarträff
- 3 sektioner har bjudit in till uppfödarträff, men det har inte funnits något intresse.
- En central RAS/Avelskonferens anordnades i oktober 2007 med ca. 80 deltagare (*Bilaga A2*).
- Uppfödarutbildningen har kompletterats med genetik. SKK:s genetikmaterial har använts, därför har inget eget material producerats.

Har strategin fungerat för att uppnå målet?

Målet är inte konkret mätbart, utan får ses som ett kontinuerligt arbete som ständigt måste upprätthållas.

Är målet relevant?

Ja.

Behövs nya strategier för att uppnå målet?

Att ständigt sprida kunskap om avel och genetik är en viktig central uppgift, både gällande när det kommer ny kunskap inom området samt att repetera den kunskap som redan finns i klubben, så att den når så många som möjligt.

Modellen med lokala regelbundet återkommande uppfödarträffar bör utvecklas och spridas, men även de regelbundna centrala konferenserna måste genomföras för att sprida kunskap och skapa kontakter mellan uppfödare/avelsintresserade i olika delar av landet.

MÅL

Att inavelsgraden ej ska öka i rasen

Strategi

- En standardiserad metod för att beräkna inavelsgrad ska vara tillgänglig via nätet med syfte att det innan varje parning görs en beräkning av inavelsgraden i den planerade valpkullen
- Att inavelsgraden i rasen följs upp årligen

Avstämning mot målet

Inavelsökningen i rasen över fem generationer, 1998-2008

1998	1,8
1999	1,7
2000	1,4
2001	1,5
2002	1,4
2003	1,1
2004	1,1
2005	1,1
2006	1,0
2007	1,0
2008	1,9

Inavelsgrad för kullar födda 1998-2008*

Födelseår	Kullar fördelade i antal med inavelsgrad i %:			
	<6,25	6,26-12.49	12,5-24,99	>25
1998	356	21	3	0
1999	338	16	3	0
2000	405	13	1	0
2001	378	14	1	0
2002	418	10	2	0
2003	430	6	3	0
2004	396	10	0	1
2005	382	7	1	1
2006	359	9	0	0
2007	348	9	0	0
2008	304	7	0	0

Inavelsgraden är beräknad över 5 generationer

Källa: SKK Avelsdata

Vad är gjort?

- I SKK:s avelsdataprogram, som är tillgängligt för alla över nätet, finns ett verktyg för att beräkna inavelsgrad i tilltänkta parningar.
- En uppföljning av inavelsökningen är gjord årligen av Lena Widebeck och publicerad i verksamhetsberättelsen årligen och något år även i Golden Nytt.

Har strategin fungerat för att uppnå målet?

Ja.

Målet att graden av inavelsökning inte ska öka har uppnåtts, då den minskat från 1.1% 2004 till 0.9% 2008. En ökad medvetenhet och kunskap hos uppfödarna har gjort att tendensen till minskad inavelsökning har hållit i sig. Att det är betydligt enklare nu att beräkna inavelsgrad via SKK Avelsdata är troligen en starkt bidragande orsak till den positiva utvecklingen. Se vidare bilaga A1.

Är målet relevant?

Ja

Behövs nya strategier för att uppnå målet?

Den första strategin om en metod att beräkna inavelsgrad är tillfullo genomförd. Den andra strategin att göra årliga uppföljningar bör kvarstå. Med nuvarande utveckling bör några ytterligare strategier inte behövas.

MÅL

Att en hanhund ska bli far till högst 2% av valparna i sin generation (dvs. ca. 300 valpar totalt under sin livstid vid oförändrade registreringsciffror)

Strategi

- När en hanhund uppnått maximalt antal valpar ska hanhundsägaren informeras om detta, samt uppgifter om hanhunden ska publiceras i GN. Valpar efter denna hanhund kommer då ej vidare att hänvisas via Golden retrieverklubbens valphänvisning.

Avstämning mot målet

Under perioden har endast tre hanhundar födda 1990 eller senare lämnat över 300 avkommor.

Hanhundar födda 1990 eller senare som förekommer som far till fler än 300 individer

NAMN	FÖDD	ANTAL AVKOMMOR
Shanlimore Falcon	1991	478
Inassicas Sea Chanter	1999	347
Gracelines Under Resans Gång	1996	306

Vad är gjort?

- Namnen på de hanhundar som lämnat 300 eller fler avkommor har publicerats i verksamhetsberättelsen 2008.
- Det finns inte rutiner för att informera hanhundsägaren.
- Valpar hänvisas ej efter hanhundar som lämnat 300 svenskfödda avkommor eller fler.

Har strategin fungerat för att uppnå målet?

Med endast tre hanhundar som lämnat fler avkommor än det i målet i en så stor population som golden retriever, får man anse att strategin fungerar och att matadoravel inte är ett aktuellt problem i rasen.

Är målet relevant?

Ja. Siffran måste eventuellt räknas om då antalet registreringar minskat.

En generation beräknas till fem år. Det totala antalet registrerade golden retriever år 2004 till 2008 är 12991. 2% av detta blir 260.

Behövs nya strategier för att uppnå målet?

Den nuvarande strategin verkar fullt tillräcklig.

Sammanfattning/Nulägesbeskrivning

En relativt hög aktivitet gällande uppfödarutbildningar och uppfödarträffar på lokalnivå finns i klubben, men ytterligare stimulans behövs för att öka intresset för främst uppfödarträffar.

Uppfödarutbildningen måste hållas vid liv och uppdateras regelbundet.

Ett sätt att få uppfödarna att engagera sig mer i klubben skulle kunna vara att arrangera en uppfödar-/avelskonferens i samband med klubbens fullmäktige. Centrala uppfödar-/avelskonferenser bör arrangeras regelbundet.

Ökningen av inavelsnivån är tillräckligt låg och kan inte ses som ett problem i rasen. Inte heller matoravel är ett aktuellt problem i rasen. Däremot kan mer fokus läggas på att undvika att ett avelsdjur får för många barnbarn (se Bilaga A1).

Även problematiken med att unga hanhundar överanvänds innan de har någon utvärderad avkomma bör uppmärksammas.

Behövs några nya målsättningar gällande avelsstruktur?

- Gällande antal barnbarn?
Sex hanhundar födda efter 1990 har lämnat mer än 600 barnbarn.
- Gällande överanvändning av unga hanar?
Under perioden 2004 till 2008 har 4,4 hanhundar i snitt haft 5 eller fler valpkullar vid två års ålder. Det finns två hanar som haft fler än 10 kullar vid två års ålder.



Hanhundar födda 1990 eller senare som förekommer som farfar/morfar till fler än 400 individer

Hundar över strecket ligger över nivån 600 barnbarn och hundar under strecket ligger över nivån 400 barnbarn

Källa: SKK Avelsdata

Namn	Född	Barnbarn
Okey's Explosive Symphony	1991	1263
Shanlimore Falcon	1991	1071
Cheer's Way of the World	1993	987
Standfast Louisburgh	1990	749
Rossmix Rugger	1995	666
Blakesley Cromwell	1993	665

Paclare Pot of Gold	1995	587
Goldenlines Forever My Choice	1993	577
Colbar Step Ahead	1999	530
Graceline's Under Resans Gång	1996	513
Stenbury Watervoyager	1994	507
Inassicas Song of Songs	1997	493
Inassicas Seachanter	1999	493
Gills Garfield	1993	478
Sundazzle Ambassador	1995	462
Goldsands Tiger	1994	461
Strathearn Benjamin	1991	420

Födda	Antal hanar med 5 kullar eller fler vid 2 års ålder	Antal hanar som lämnat mer än 2% av kullarna under året	Antal hanar som lämnat 5 kullar vid 2 års ålder	Antal hanar som lämnat 6 kullar vid 2 års ålder	Antal hanar som lämnat 7 kullar vid 2 års ålder	Antal hanar som lämnat 8 kullar vid 2 års ålder	Antal hanar som lämnat 9 kullar vid 2 års ålder	Antal hanar som lämnat 11 kullar vid 2 års ålder	Antal hanar som lämnat 17 kullar vid 2 års ålder
2004	8	3	3	2	0	1	1	1	0
2005	2	1	1	0	0	0	0	0	1
2006	4	0	1	2	1	0	0	0	0
2007	6	2	2	1	1	1	1	0	0
2008	2	1	1	0	1	0	0	0	0

UTVÄRDERING AV RAS

Jakt/Funktion

MÅL

Att öka intresset för rasens jaktliga funktion hos uppfödare, hundägare och valpspekulanter.

Strategi

- Informera om samt framhålla rasens jaktliga funktion genom klubbens samtliga informationskanaler.
- Stimulera till fler träningstillfällen och ökade utbildningsinsatser.
- Stimulera till att så många som möjligt deltar i introduktion till jakt och jaktprov med retrievers.
- Stimulera sektionerna att arrangera fler inofficiella jaktprov samt att fler medlemmar får erfarenhet av jaktprov genom att vara funktionärer.
- Fler inofficiella jaktprovsdomare ska utbildas och vidareutbildning i flera steg ska erbjudas.

Avstämning mot målet

Målet är inte konkret mätbart.

Vad är gjort?

- Goldenfilmen, med information om rasens jaktliga funktion.
- Uppdaterad rasfolder.
- Stimulerat sektionerna att publicera material från sina jaktprov och övriga jaktliga aktiviteter i Golden Nytt.
- Ökat andelen artiklar och bilder med jaktlig anknytning i Golden Nytt.
- Ökat andelen bilder med jaktliga motiv på hemsidan och i övrigt broschyrmaterial.
- Poängkampen - syftet var att stimulera till ökad aktivitet i sektionerna, men extra poäng ges till FB samt Särskilda B-prov.
- Utbildning av instruktörer i "Introduktion till jakt" med Gunilla Wedeen på KM 2007.
- Klubbmästerskapet har ökat andel startande per år. Nya medlemmar som tidigare inte har startat.
- Utbildning Steg 1 samt Steg II har genomförts. Totalt har 15 stycken medlemmar utbildats. Fler behövs.

Har strategin fungerat för att uppnå målet?

Målet är inte konkret mätbart.

Är målet relevant?

Ja.

Behövs nya strategier för att uppnå målet?

Informations- och utbildningsinsatser måste göras kontinuerligt.

MÅL

Att det ska finnas minst 4000 funktionsbeskrivna hundar i rasen.

Strategi

- Öka intresset bland uppfödare och hundägare att genomföra funktionsbeskrivning genom information via klubbens samtliga informationskanaler.
- Tillse att det finns ett tillräckligt stort antal beskrivningstillfällen så att alla som vill ska ha möjlighet att beskriva sina hundar.

Detta innebär:

- Att det inom klubben ska finnas ett centralt stöd dit sektionerna kan vända sig när de behöver hjälp vid funktionsbeskrivningsarrangemang.
- Att centralt anordna regionala träffar för sektionernas funktionärer, för att stödja dem att komma igång med att anordna funktionsbeskrivningar i sina sektioner.
- Att ett tillräckligt stort antal funktionärer för funktionsbeskrivning utbildas.
- Att varje sektion, från och med år 2005, ska göra en årlig planering av kommande funktionsbeskrivningar. Målet ska vara att minst två beskrivningstillfällen ska anordnas i varje sektion per år.

Avstämning mot målet

Vid utgången av år 2008 var 1900 hundar funktionsbeskrivna.

Vad är gjort?

- Artiklar i Golden Nytt om funktionsbeskrivning.
- FB-kommittén utgör det centrala stödet.
- Uppdatering av manualen i sektionshandboken.
- En manual som är anpassad till uppfödare är publicerad på hemsidan.
- Ett antal kastarutbildningar och testledarutbildningar har genomförts av några sektioner. Beskrivarutbildningar har genomförts centralt.
- Antalet genomförda funktionsbeskrivningar 2003-2008 är 220 stycken. Arrangerade både av sektioner och av enskilda uppfödare.

Planerade funktionsbeskrivningar har ibland fått ställas in på grund av bristande intresse från uppfödare/hundägare. Ingår i poängkampen som mål.

Har strategin fungerat för att uppnå målet?

Delvis.

Är målet relevant?

Ja.

Behövs nya strategier för att uppnå målet?

Om/när SSRK:s nya funktionsbeskrivning kommer igång kommer det förhoppningsvis att öka intresset.

MÅL

Att förbättra arbetslust, samarbetsvilja och vattenpassion samt minska stress och okoncentration.

Strategi

- Göra kontinuerliga uppföljningar av funktionsbeskrivningsmaterialet och jaktprovprotokollen och noga följa utvecklingen inom de prioriterade områdena samt att årligen informera om utvecklingen till uppfödare och hanhundsägare.

- Göra informationen om funktionsbeskrivning mer tillgänglig och lättförstådd för att underlätta användandet vid avelsbeslut.

Avstämning mot målet

Det finns ingen samlad dokumentation som fungerar att stämma av mot målet med.

Vad är gjort?

- FB protokoll finns inte att tillgå i t.ex. spindel-diagram, där man kan se en helhetsbild över antalet beskrivna hundar.
- Jaktprovsprotokollen är inte uppföljda.
- Enkät till samtliga jaktprovsdomare i SSRK som publicerades i Golden Nytt.

Har strategin fungerat för att uppnå målet?

Nej.

Är målet relevant?

Målet är relevant men det behövs verktyg för att kunna utvärdera det.

Behövs nya strategier för att uppnå målet?

De mätverktyg som idag finns (B-prov och funktionsbeskrivning) anser vi inte vara tillräckligt tillförlitliga för att vara ett underlag för egenskapsutvärderingar.

Resultaten på B-prov påverkas alltför mycket av yttre faktorer och miljöfaktorer. Resultaten från funktionsbeskrivningar skickas in slumpvis och därför är inte underlaget relevant.

Förhoppningen är att det ska bli möjligt, att om och när SSRK:s nya funktionsbeskrivning för retrievers kommer igång, mäta dessa egenskaper. Eftersom denna beskrivning kommer att bli officiell, kommer också underlaget att vara komplett och omfatta samtliga beskrivna hundar.

MÅL

Att öka andelen prisbelönade starter på B-prov (kallvilt) till minst 70%.

Strategi

- Verka för att jaktprovsekipagen är väl förberedda för start på B-prov genom att stimulera till fler träningstillfällen.
- Visa upp goda förebilder i rasen som till exempel framgångsrika ekipage och duktiga hundar inom det jaktliga området.

Avstämning mot målet

År	% till pris
2003	63,4 %
2004	66,7 %
2005	69,0 %
2006	62,5 %
2007	60,4 %
2008	60,5 %

Andelen prisbelönta starter har varierat under den senaste femårsperioden med en tydligt vikande tendens de senaste tre åren. Andelen prisbelönta starter är 9,5 % under målet.

Vad är gjort?

- Sektionsnivå – I poängkampen ingår för sektionerna att arrangera såväl inofficiella som officiella B-prov.
- Utbildning av fler inofficiella domare.
- Goldenspecialen går som ett C-prov/WT, vilket möjliggör ett större antal deltagare och där momenten som ingår även ingår i ett B-prov.
- KM är stängt för andra raser.
- A-provet, Nordiska Mästerskapet och Treklövern.
- Stimulerat ökad publicering av goda förebilder i Golden Nytt och på hemsidan.

Har strategin fungerat för att uppnå målet?

Delvis. Det allmänna intresset för jakt och golden har ökat, men än så länge ger det inget utslag på andel prisbelönta starter. Kvarstår att identifiera om problemet finns hos våra hundar eller om det behövs mer utbildning hos förarna.

Är målet relevant?

Ja.

Behövs nya strategier för att uppnå målet?

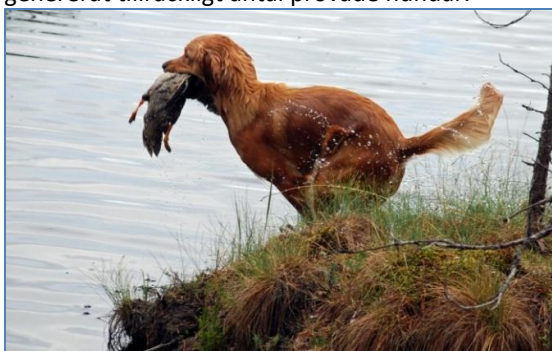
Handlerutbildning samt ökade insatser för att stimulera samarbetet med andra rasklubbar.

Sammanfattning/Nulägesbeskrivning

Insatser har gjorts (se ovan), men målet har inte uppnåtts.

Behövs några nya målsättningar gällande jakt/funktion?

Det finns förhoppningar att kunna göra en rimlig utvärdering utifrån SSRK:s FB, när det projektet genererat tillräckligt antal prövade hundar.



UTVÄRDERING AV RAS

Exteriör

MÅL

Att hos uppfödare och exteriördomare öka förståelsen för sambandet mellan konstruktion och rasens ursprungliga funktion.

Strategi

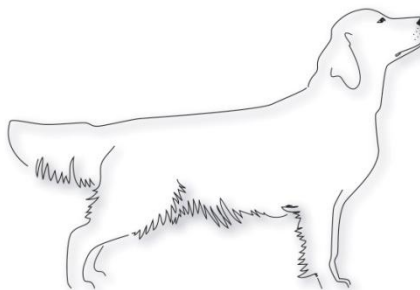
- Utveckla dialogen med exteriördomarna.
- Stimulera till deltagande i alla steg på kurser i exteriörkunskap.
- Stimulera till att fler uppfödare ges möjlighet till erfarenhet av exteriörbedömning, exempelvis genom elevtjänstgöring på Open Shows.

Avstämning mot målet

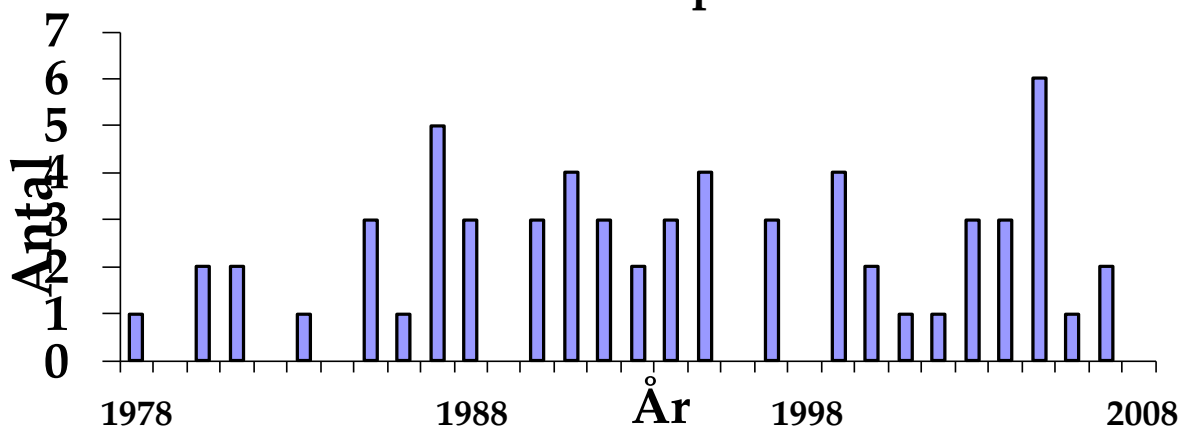
Målet är inte konkret mätbart.

Vad är gjort?

- Samtliga svenska exteriördomare tillsänds Golden Nytt.
- Klubben deltog aktivt vid exteriördomarkonferensen 2005 (*Bilaga E1*).
- Ett föredrag om rasens exteriör hölls vid uppfödarkonferensen i oktober 2007 av Bertil Lundgren med efterföljande gruppdiskussioner om de exteriöra målen i RAS (*Bilaga E2*).
- Under 2008 utannonserades exteriörkurs steg 1 nio gånger och steg 2 nio gånger i Golden Nytt under sektionernas aktiviteter. Det finns inga uppgifter på hur många kurser som genomfördes eller hur många som deltagit.
- En Open Show domarkonferens genomfördes hösten 2008 med 21 deltagande Open Show domare (*Bilaga E3*).
- Under åren 2003 till 2008 har totalt 16 personer börjat döma på klubbens Open Shows (Figur 1). Hur många som har genomfört elevtjänstgöring finns det ingen uppgift på.



Antal debutanter per år 1978-2008



Har strategin fungerat för att uppnå målet?

Målet är inte konkret mätbart, utan får ses som ett kontinuerligt arbete, som ständigt måste upprätthållas. Det är svårt att peka på en stor förändring gällande förståelsen för sambandet mellan konstruktion och rasens ursprungliga funktion.

En mer utvecklad dialog med exteriördomarna kan efterfrågas.

Intresset för att utbilda sig i exteriörkunskap förefaller högt och relativt många exteriörkurser erbjuds medlemmarna.

Klubben har en unik inofficiell utställningsverksamhet, som ger många uppfödare erfarenhet av att döma. Intresset för att göra elevtjänst-göringar kunde vara högre.

Det var första gången som en Open Show domarkonferens genomfördes och den var mycket uppskattad och en ny konferens har efterfrågats.

Är målet relevant?

Ja.

Behövs nya strategier för att uppnå målet?

Då målet inte är konkret mätbart är det svårt att säga när det är uppnått. Ett kontinuerligt arbete krävs. Mer fokus kan läggas på exteriördomare från andra raser, som är intresserade av att i sinom tid utvidga med golden retriever. Domare som står i begrepp att utbilda sig på en ny ras är betydligt mer påverkbara än domare som dömt rasen länge.

En uppdaterad version av det raskompendium, som togs fram till exteriördomarkonferensen 2005, ska produceras och spridas.

En fråga man kan ställa sig är om det är viktigare att många olika Open Show domare får döma någon enstaka gång? Kanske är det bättre att de som är riktigt intresserade får möjlighet att döma oftare och därmed skaffa sig mer erfarenhet, vilket underlättar vid ansökan om att bli officiell exteriördomare på rasen.

I den enkät som gjordes till exteriördomarna vid nulägesbeskrivningen inför RAS 2004 framkom att exteriördomarna ansåg att rasen hade problem med proportionerna. Det är ett problem som under senare år har uppmärksammats en hel del både bland uppfödare och bland exteriördomare. För att ta reda på om en förbättring har skett, skulle en ny domarenkät kunna göras under kommande period.

MÅL

Att hos exteriördomarna öka förståelsen för de familjetypsvariationer som förekommer inom rasen.

Strategi

- Genom att vid exteriördomarkonferensen 2005, prioritera detta budskap.

Avstämning mot målet

Målet är inte konkret mätbart.

Vad är gjort?

- Samtliga exteriördomare får Golden Nytt, där bland annat en artikel om rasens familjetypsvariationer har publicerats.
- Vid exteriördomarkonferensen var budskapet om rasens familjetypsvariationer prioriterat (*Bilaga E1*).

Har strategin fungerat för att uppnå målet?

Målet är inte konkret mätbart, utan får ses som ett kontinuerligt arbete, som ständigt måste upprätthållas. Det är ett budskap som inte är så lätt att förmedla till personer som inte har sin bakgrund i rasen. Det är svårt att påvisa någon konkret förändring under den gångna femårsperioden.

Är målet relevant?

Ja.

Behövs nya strategier?

Hitta effektivare kommunikationsvägar till domarkåren för att pedagogiskt framföra budskapet om familjetypvariationerna.

MÅL

Att inom tre år ha utvecklat och prövat en exteriörbeskrivning för rasen, samt att inom fem år ha utvärderat denna.

Strategi

- För att på ett systematiskt sätt kunna utvärdera avkommans exteriör, vilket inte är möjligt med det utställningssystem vi har idag. Klubbstyrelsen ansvarar för detta uppdrag.

Avstämning mot målet

2007 var en exteriörbeskrivning framtagen för att prövas.

Vad är gjort?

- I augusti 2006 fick Karin Eriksson och Kjell Svensson i uppdrag att ta fram ett förslag till exteriörbeskrivning, som inte innehöll för många mätpunkter.
- Till klubbmötet i mars 2007 presenterades ett första utkast till hur beskrivningen skulle kunna se ut. En kortfattad presentation gjordes på klubbmötet och den korta diskussion som följde gav ett visst stöd för den föreslagna modellen. Därefter vidareutvecklades utkastet och prövades på en grupp hundar (*Bilaga E4*).
- Vid Uppfödarkonferensen i oktober 2007 presenterades förslaget i bilaga E4 och diskuterades i grupper (*Bilaga E2*).
- Vid styrelsemöte 17-18 november 2007 beslutades följande:

”§ 139

Exteriör

Exteriörbeskrivningsprotokoll

Det förslag på exteriörbeskrivningsprotokoll som tagits fram av Kjell Svensson och Karin Eriksson presenterades på RAS-konferensen. Intresset för protokollet var dock ljummet.

Beslut: Vi lägger det åt sidan, då det i dagsläget visats ett svagt intresse för det. Vi tar upp det igen vid de tillfällen som finns. Efter utvärderingen av RAS får vi besluta hur vi går vidare.”

Har strategin fungerat för att uppnå målet?

Delvis. Arbetet är påbörjat, men har sen tagit en paus tills vidare.

Är målet relevant?

Tveksamt.

Behövs nya strategier?

Nej, men om målet ska uppfyllas ska strategin fullföljas med att pröva beskrivningen och sedan utvärdera den.

Frågeställningar

Det här är en fråga om prioriteringar. Arbetet med att utveckla och genomföra en bred exteriörbeskrivning av rasen måste avvägas mot andra angelägna uppgifter.



MÅL

Att bibehålla den höga andelen förstapristagare och ck hundar som vi har idag.

Strategi

- Att göra årliga uppföljningar av utställnings-resultaten samt att informera om detta.

Avstämning mot målet

År	Antal starter	Antal hundar	Nolla	KEP	Treor	Tvåor	Ettor	Varav med CK
2000	2728	1274 2,14 starter/hund	7 0,2%	9 0,3%	47 1,7%	463 17,0%	2202 80,7 %	818 30,0 %
2001	2808	1259 2,23 starter/hund	10 0,4%	5 0,2%	50 1,8%	492 17,5%	2251 80,2 %	865 30,8 %
2002	2785	1279 2,18 starter/hund	8 0,3%	5 0,2%	51 1,8%	542 19,5%	2179 78,2 %	755 27,1 %
2003	3187	1315 2,42 starter/hund	13 0,4%	4 0,1%	67 2,1%	576 18,1%	2527 79,3 %	951 29,8 %
2004	3410	1436 2,37 starter/hund	11 0,3%	6 0,2%	76 2,2%	621 18,2%	2696 79,0 %	1025 30,0 %
2005	3269	1413 2,31 starter/hund	13 0,4%	9 0,3%	74 2,3%	556 17,0%	2617 80,1 %	974 29,8 %
2006	3647	1450 2,52 starter/hund	10 0,3%	7 0,2%	68 1,9%	678 18,6%	2884 79,0 %	1076 29,5 %
2007	3451	1305 2,64 starter/hund	7 0,2%	10 0,3%	35 1,0%	582 16,7%	2817 81,6 %	1089 31,6 %
2008	3149	1240 2,54 starter/hund	10 0,3%	9 0,3%	56 1,8%	546 17,3%	2528 80,3 %	967 30,7 %

Vad är gjort?

Årliga uppföljningar av prissättningen på utställningar är gjord och publicerad i verksamhetsberättelsen 2006-2008. Tyvärr har de siffror som publicerats visat sig vara felaktiga.

Har strategin fungerat för att uppnå målet?

Ja. Prissättningen är stabil över åren.

Är målet relevant?

Ja.

Behövs nya strategier?

En uppföljning av hur olika domare använder kvalitetsprissättningen kan göras. Arbeta för att utställningsarrangörerna ska välja kunniga domare till att bedöma vår ras.

Sammanfattning/Nulägesbeskrivning

Antal hundar som startat på utställning

Registrerad år	Antal hundar	Andel av reg
1997	593	22,0%
1998	585	23,4%
1999	699	27,6%
2000	632	22,2%
2001	604	23,1%
2002	595	20,4%
2003	668	21,7%
2004	602	21,2%
2005	574	20,6%
2006	450	17,5%

I rasen finns ett stort intresse för exteriörkunskap och en stor andel av uppfödarna har erfarenhet av exteriörbedömning. Rasen har ett relativt sett stort antal rasspecialister. Det finns ett behov av att stödja exteriördomare från andra raser, som är intresserade av att vidareutbilda sig på golden. Vi vet inte om det har skett någon förändring av rasens starka och svaga exteriöra sidor under den senaste femårsperioden.

Andelen av registrerade hundar som startat på utställning har minskat något. Antal starter per hund har ökat något. Ca. en femtedel av hundarna är exteriört bedömda. Resten vet vi ingenting om gällande deras exteriör. Prissättningen på utställningar är konstant över tid.

Behövs några nya målsättningar gällande exteriör?

Under perioden som klubbens RAS-dokument har gällt har SKK:s arbete med att sammanställa Särskilda Rasspecifika Domaranvisningar (SRD) genomförts. Syftet med SRD är att motverka exteriöra överdrifter, som kan skada hundarnas hälsa. Det är angeläget att tendenser till överdrifter uppmärksammas, innan de givit upphov till ohälsa.

Golden retriever finns i dagsläget inte upptagen bland de raser som omfattas av SRD.

RAS bör innefatta ett mål om att undvika att rasen i framtiden kan omfattas av SRD. Detta kan ske genom en strategi som tidigt uppmärksammar eventuella tendenser till exteriöra överdrifter, som i förlängningen skulle kunna leda till ohälsa.

REFERENSER:

Golden retrieverklubbens stadgar § 1 och § 2

Rasstandard för golden retriever

SKK:s avelspolicy

SKK:s grundregler

SKK:s Avelsdata

SKK:s Hunddata (tävlingsregister)

Agria Breed Profile

Forskningsrapport från SLU gällande SAN

Forskningsrapport från SLU gällande HD och sedering (Sofia Malm)

Exteriörbeskrivningsprotokoll

Statistik 2000-2008 från officiella utställningar

Checklista för avelshundar

Hälsablanketten

GRK:s Uppfödarutbildning